



2020

25 ÅRS

JUBILÆUMS  
ÅRSRAPPORT

**børne | cancer | fonden**

En styrke for børnene i 25 år



## FONDSOPLYSNINGER

### FONDEN

Børnecancerfonden  
Vester Farimagsgade 1, 3. sal  
1606 København V  
Telefon: 35 55 48 33  
Bank: Danske bank  
Kontonr: 4183-4300891543

CVR-nr.: 18 40 34 98  
Stiftet: 27. december 1994  
Hjemsted: København  
Regnskabsår: 1. januar - 31. december

### PROTEKTOR

Skuespiller ved Det Kgl. Teater Ghita Nørby

### DIREKTØR

Marianne Benzon Nielsen

### BESTYRELSE

Professor, dr. med. Christina E. Høi-Hansen, formand  
CEO Jens Bjørn Andersen  
Overlæge, dr. med. Karen Vitting Andersen  
Professor, dr. med. Anja Bisgaard Pinborg  
Professor, dr. med. Søren Rittig  
Aut. cand. psych. Michael Schiøth, forældrerepræsentant  
Advokat Morten Stadil  
Kommitteret i bestyrelsen, Bubber

### VIDENSKABELIGT UDVALG

Prodekan for forskning, dr. med. Ole Steen Nielsen  
Speciallæge, ph.d. Arja Harila-Saari  
Professor, ph.d. Ulrik Lassen  
Overlæge, ph.d. Lars Kjeldsen  
Professor, dr. med. Cai Grau

### REVISOR

PricewaterhouseCoopers  
Statsautoriseret Revisionspartnerselskab  
Strandvejen 44  
2900 Hellerup



Læs mere på: [børnecancerfonden.dk](http://børnecancerfonden.dk)



Vi er medlem af:



# INDHOLD

25 år mod børnekraft . . . . .	4
Hovedtal . . . . .	6
Børnecancerfonden 2020 i tal . . . . .	7
Flere og flere bliver en del af styrken. . . . .	8
Videnskabelige-uddelinger . . . . .	8
Dansk børnekraft i den gule førertrøje. . . . .	10
Når fodbold rimer på velgørenhed. . . . .	11
Når ildsjælene driver værket . . . . .	12
Børnecancerfondens støttere. . . . .	13
25 års forskning og udvikling . . . . .	14
Forskningsprofessorat skal reducere bivirkninger og senfølger . . . . .	16
Håb for børn med hjernetumorer. . . . .	18
FAVN – et nationalt psykologtilbud . . . . .	20
Et vigtigt tilbud til kræftsyge børn og deres familier. . . . .	21
Familiestøtte-projekter. . . . .	23
Forkælelse og familietid . . . . .	24
Handlinger, der også gør en forskel. . . . .	26
<b>Påtegninger</b>	
Ledespåtegning . . . . .	29
Den uafhængige revisors erklæringer. . . . .	30
<b>Årsregnskab 1. januar - 31. december 2020</b>	
Resultatopgørelse. . . . .	32
Balance. . . . .	33
Noter . . . . .	35

# 25 ÅR MOD BØRNEKRÆFT

I 2020 kunne vi fejre 25-års jubilæum med en samlet støtte på hele 402 mio. kr.



Gennem årene har vi været "fødselshjælpere" for mange vigtige og banebrydende forskningsprojekter, som har gjort en markant forskel for børn med kræft. Det er en rolle, som vi er stolte af. Børn får andre og mere aggressive kræftformer end voksne, hvilket

kræver et særligt fokus på forskning i børnekræft. Heldigvis forskes der væsentligt mere i børnekræft i dag end for 25 år siden. Og her tør vi godt sige, at vi har spillet en stor rolle, da vi er den organisation, som i årenes løb har ydet den største støtte til forskning i børnekræft – i alt 321 mio. kr.

Vi er meget bevidste om, at vi arbejder for indsamlede midler, og det er et mål for os altid at kunne uddele mest muligt direkte til formålet. Det glæder mig derfor, at Børnecancerfonden kan præsentere et resultat i 2020, som viser en stigning i indtægter fra 57,4 mio. kr. i 2019 til 59,3 mio. kr. i 2020.

I dag er det seks ud af syv børn, der overlever deres diagnose – for 50 år siden var det blot halvdelen. Der er dog stadig alt for mange børn, som oplever svære senfølger og tilbagefald. Derfor er vi endnu ikke i mål.

Vi ved, det er en stor opgave, der ligger foran os. Det er Børnecancerfondens klare overbevisning, at nøglen til højere overlevelse og øget livskvalitet for overleverne er og bliver forskning. Forskningen bliver stadig mere kompleks og kræver derfor endnu større investeringer i fremtiden. Derfor er vi også meget taknemmelige for de mange støtter – virksomheder såvel som private og fonde – der er loyale og ønsker at støtte vores vision om, at ingen børn skal dø af kræft, og at alle skal overleve til et liv uden senfølger.

Børnekræft bliver i stigende grad behandlet efter nordiske og internationale protokoller. Det er gennem dem, vi sikrer, at den nyeste forskning kommer det enkelte barn direkte til gode i behandlingen. Vi ønsker fortsat at støtte deltagelse i samarbejder på tværs af landegrænserne, så danske børn også i fremtiden vil modtage den bedste behandling, der bygger på den absolut senest tilgængelige forskning.

For at styrke forskningsmiljøet i børnekræft har fonden støttet fem professorater. Stærke forskningsmiljøer kan tiltrække dygtige, yngre forskere samt placere dansk børneonkologisk forskning solidt i det nordiske og internationale arbejde. Det er afgørende for at sikre, at den nyeste viden kommer danske børn til gode her og nu. Men det er også afgørende i et langsigtet perspektiv for børn med kræft.

Året 2020 var et specielt år på grund af corona-pandemien. Støttearrangementer blev aflyst, og donationer blev justeret, hvilket skabte stor usikkerhed ift. fondens indtægter. Derfor er vi utrolige taknemmelige for, at vi alligevel kunne støtte forskning med knap 26 mio. kr., og projekter der hjælper familierne direkte med mere end 11 mio. kr. Det skyldes især mange menneskers ekstraordinære, loyale og utrættelige arbejde – og det vil vi gerne sige et stort, dybfølt TAK for.

Børn med kræft og deres familier er vant til at leve med store usikkerheder og begrænset kontakt til omverdenen. Corona har ikke gjort det nemmere og har også påvirket Børnecancerfondens tilbud til familierne. Vi har blandt andet været nødsaget til at aflyse rekreationsophold og ungeaftener, ligesom vi har måttet tilpasse vores psykologtilbud. Vi glæder os til at kunne byde velkommen igen – vi ved, hvor meget det betyder.

Vi er stolte af vores 25-årige virke, og vores vision er stadig helt klar. Den arbejder vi stålsat på at indfri, og vi er godt på vej.

*Christina Høi-Hansen  
Bestyrelsesformand, professor, dr.med.*





## JENS BJØRN ANDERSEN, ADM. DIREKTØR I DSV, ER EN DEL AF STYRKEN FOR BØRN MED KRÆFT

Siden 2012 har Jens Bjørn Andersen siddet i Børnecancerfondens bestyrelse – frivilligt og ulønnet – for at hjælpe med at støtte fondens vigtige arbejde. Det gælder både forskningen i børnekraft og hjælpen til de sårbare familier, som får deres liv slået ud af kurs, når en kræftdiagnose rammer.

*"En kræftdiagnose er noget af det værste, der kan ramme os, og den rammer desværre også det dyrebareste, vi har, nemlig vores børn. Derfor er der brug for forskning, så vi på sigt kan forebygge børnekraft, og der er brug for støtte til allerede kræftramte familier. Den livsnødvendige indsats, som Børnecancerfonden arbejder for, bidrager jeg gerne til via mit bestyrelsesarbejde i fonden,"* siger Jens Bjørn Andersen.





# HOVEDTAL

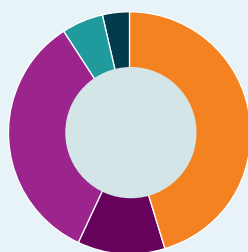
## FONDENS FORMÅL

Børnecancerfondens formål er at yde støtte til lægevidenskabelig og anden forskning, uddannelses- og mødeaktiviteter, oplysnings- og informationsvirksomhed vedrørende børnecancer samt at yde støtte til foranstaltninger for cancersyge børn og deres pårørende.

## INDKOMNE MIDLER OG ANVENDELSE

Børnecancerfondens indkomne midler og disponeringen i 2020 sammenholdt med de to foregående år kan belyses således:

HOVEDTAL SENESTE 3 ÅR	2020	2019	2018
Beløb i tusinder	DKK	DKK	DKK
Modtagne gaver, arv, bidrag og indsamlinger	28.471	21.918	16.453
Indtægter ved arrangementer	28.564	33.592	32.427
Tilskud fra udlodningsmidlerne til dækning af omkostninger	1.679	1.507	1.533
Momskompensation	600	384	359
Afkast af fondens formue (netto)	3.431	6.067	-901
<b>Indkomne midler i alt</b>	<b>62.745</b>	<b>63.468</b>	<b>49.871</b>
Arv henlagt til grundkapitalen	7.248	6.355	3.698
Omkostninger indtægtsskabende aktiviteter	11.055	9.895	5.656
<b>Resultat til driftsformål</b>	<b>44.442</b>	<b>47.218</b>	<b>40.517</b>
Administrationsomkostninger	2.705	2.648	2.714
Omkostninger til formålsbestemte aktiviteter	3.413	4.955	4.938
<b>Årets resultat</b>	<b>38.324</b>	<b>39.615</b>	<b>32.865</b>
<b>Årets uddelinger / bevillinger</b>	<b>33.776</b>	<b>39.540</b>	<b>33.511</b>
<b>Hensat til senere uddeling ultimo</b>	<b>11.547</b>	<b>6.611</b>	<b>5.486</b>
<b>NØGLETAL</b>			
Overskudsgrad	69	72	82
Administrationsprocent	4,6	4,6	5,4
Formålsprocent	6	9	10
Soliditetsgrad	71	69	67



### INDTÆGTER I 2020

Arrangementer/indsamlinger	45,5 %
Arv henlagt til grundkapital	11,6 %
Gaver/bidrag	33,8 %
Afkast af fondens formue	5,5 %
Udlodningsmidler og moms komp.	3,6 %



# BØRNECANCERFONDEN

## 2020 I TAL

402

MIO. KR. TIL BØRN  
MED KRÆFT SIDEN  
1995

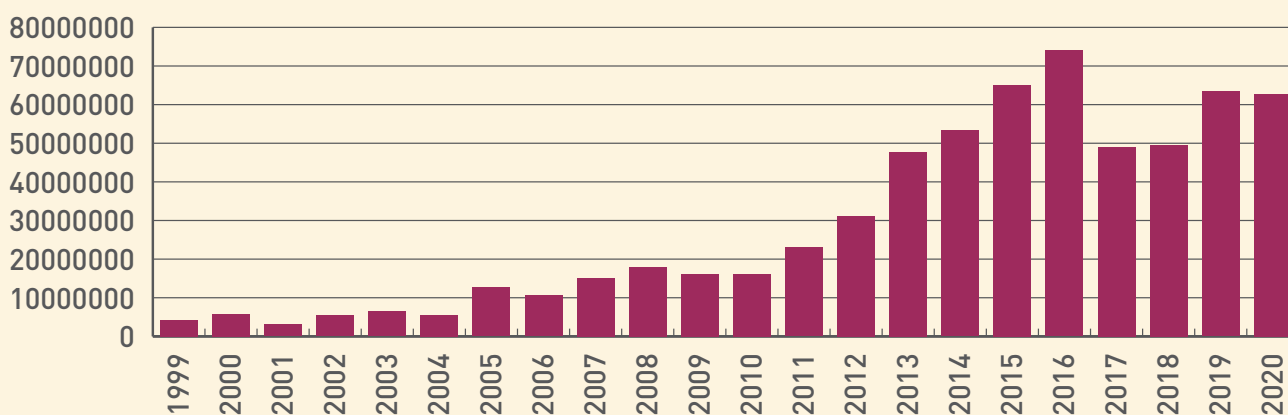
25,7

MIO. KR. TIL  
FORSKNING  
I 2020

6/7

OVERLEVER I DAG  
BØRNEKRÆFT

UDVIKLINGEN I INDTÆGTER (MIO. KR.)



# FLERE OG FLERE BLIVER EN DEL AF STYRKEN

Børnecancerfonden udspringer af det lægefaglige miljø, hvilket stadig præger vores virke og selvforståelse. Men samtidig er det vigtigt for os at være i tæt kontakt med familierne, da det er børn med kræft, vi arbejder for.

Det er altafgørende, at vi altid støtter de mest ambitiøse og solide projekter, der sikrer det størst mulige udbytte for familierne, både på kort og lang sigt. Og vi har udelukkende fokus på børnekræft.

Fonden er i udvikling og har altid vokset i takt med behovet. De seneste år har vi arbejdet målrettet for at gøre os mindre sårbare i et stærkt konkurrencepræget indsamlingsmarked. Dette kan ses i vores "indsamlede private midler", som er steget væsentligt fra 21,9 mio. kr. i 2019 til 28,5 mio. kr. i 2020, takket være et skærpet fokus på at tiltrække flere private støtter.

Flere og flere støtter op om vores arbejde, og i 2020 var der mange, som tænkte i nye baner og samlede rigtig mange penge ind. Både nye og gamle samarbejdspartnere går langt for Børnecancerfonden, hvilket jeg ikke kan takke tilstrækkeligt for.

Trods stigningen i indtægter har "årets uddelinger" i 2020 været lavere end i 2019. Det skyldes, at vi modtog flere donationer efter uddelingen i november måned og fik et mere positivt afkast på fondens investeringer end forventet sidst på året. Det er samtidig et udtryk for vores normale forsigtighedsprincip. Samlet betyder det, at der er hensat 11 mio. kr., der vil blive uddelt i 2021.

På grund af aflysninger havde vi desuden lavere omkostninger end forventet til fondens direkte aktiviteter som fx rekreationsophold, ligesom vi foretog en nedjustering af investeringer til indtægtsskabende aktiviteter. Omkostningsniveauet er dog øget til enkelte samarbejdspartnere, hvilket påvirker vores samlede omkostninger.

Vi er dybt taknemmelige for et rigtig flot resultat under de særlige omstændigheder i 2020.

Der er fortsat brug for os voksne, når vi skal sikre, at alle børn overlever denne forfærdelige sygdom. Jeg håber, I vil fortsætte med at støtte Børnecancerfonden de næste 25 år på vejen mod en fremtid uden børnekræft.

*Marianne Benzoni Nielsen  
Direktør, Børnecancerfonden*



## VIDENSKABELIGE UDDELINGER

I 2020 kunne Børnecancerfonden igen uddele et tocifret millionbeløb til dansk forskning i børnekræft. Fonden modtog mange solide og kvalificerede ansøgninger, som vores videnskabelige udvalg vurderede med stor interesse. Valget faldt på de projekter, som, ifølge deres faglige vurdering, vil have størst effekt for børn med kræft. På disse sider kan du læse om udvalgte forskningsprojekter.

**Nordisk-europæisk studie af Cerebellar Mutisme Syndrom**  
Cerebellar Mutisme Syndrom (CMS) er en komplikation, der opstår hos op mod 25 % af børn med hjernetumorer i lillehjernen. Studiet undersøger bl.a., om forhold vedr. kirurgisk metode og genetik har indflydelse på udviklingen

af CMS. Målet er at reducere forekomsten af CMS og tilpasse behandlingen af børn med tumorer i lillehjernen.  
*Professor, Marianne Juhler, Rigshospitalet - støttet med 540.000 kr.*



### Bivirkninger og senfølger med ALL

Projektet vil opgøre omfanget af bivirkninger og senfølger hos børn med leukæmiformen ALL. Målet er at opnå mere præcis viden om tidlige risikofaktorer, så flere børn med ALL overlever til et liv uden senfølger. Projektet er en del af det såkaldte ALL-STAR-program, der nu udvides til de øvrige nordiske lande.

*Overlæge, Thomas Leth, Rigshospitalet - støttet med 2.000.000 kr.*

### Nationalt børnekræftcenter

Kræft er årsag til ca. 20 % af alle dødsfald hos børn over 1 år, og de børn, der overlever, er ofte belastede af svære senfølger. "CONTROL" er et landsdækkende forskningsprogram, der bl.a. vil udvikle nye behandlingsplaner og etablere screeningsstrategier, så kræften opdages i tide. Målet er at mindske senfølger og øge den gennemsnitlige 5-års-overlevelse til mindst 90 %.

*Professor, Kjeld Schmiegelow, Rigshospitalet - støttet med 5.000.000 kr.*

### Kræftgåden – findes svaret i generne?

Mellem 15-30 % af børn med kræft har medfødte mutationer som årsag til kræften. Disse mutationer påvirker desuden medicinomsætning, behandlingseffekt og risiko for bivirkninger. Kræftcellerne huser også mutationer, som spiller en rolle for behandlingseffekten. Projektet vil kortlægge hele arvematerialet hos børn med kræft, både børnenes eget og kræftcellernes, mhp. individuel og målrettet behandling.

*Professor, Kjeld Schmiegelow, Rigshospitalet - støttet med 2.500.000 kr.*

### Senfølger ved kemo-terapi – "kemohjerne"

En udbredt senfølge ved kemoterapi er problemer med at huske og koncentrere sig - også kaldet "kemohjerne". Studiet "MyBrain" vil undersøge den direkte og indirekte kemopåvirkning af hjernen i forhold til fx hukommelse, opmærksomhed samt ændringer af, hvilke gener, der kommer til udtryk i hjernen. Målet er at få øget biologisk forståelse af "kemohjerne" mhp. at kunne mindske sværhedsgraden og varigheden af tilstanden.

*Overlæge, Lisa Lyngsie Hjalgrim, Rigshospitalet - støttet med 1.300.000 kr.*

### Forebyggelse af spredning vha. risikoprofil

Hos børn med ALL-leukæmi og aggressiv lymfekræft har sygdommen tendens til at sprede sig til hjernen. Derfor modtager alle børn med disse sygdomme forebyggende kemoterapi. Studiet vil forbedre metoderne til at identificere de børn, der er i størst risiko for tilbagefald i hjernen, så den forebyggende behandling kan hhv. intensiveres og minimeres afhængig af børnenes risikoprofil.

*MSc, postdoc, Maria Thastrup - støttet med 550.000 kr.*

### Symptomer, led og leukæmi

Symptomer fra muskler og led forekommer ofte hos børn med leukæmi. Projektet vil undersøge hyppigheden af ledinvolvering hos børnene samt tilstandens indflydelse på tiden til diagnose og børnenes overlevelseschancer. Studiet vil også identificere blodprøver og biomarkører, der kan adskille børneleukæmi fra børneleddegigt.

*Læge og ph.d.-stud, Ninna Brix Uggerby, Aarhus Universitetshospital - støttet med 400.000 kr.*

### Cirkulerende DNA stykker ved hjernetumorer

Hos patienter med hjernetumorer er det de seneste år blevet muligt at opspore brudstykker af kræftcellernes DNA i blodprøver og den væske, som omgiver hjernen. Studiet undersøger, om en ny metode til at opspore cirkulerende stykker af kræftcellernes DNA kan anvendes til at diagnosticere børn med hjernetumorer, afkorte tiden fra første symptom til behandling samt forudsige udviklingen af sygdommen.

*Professor, Henrik Hasle, Aarhus Universitetshospital - støttet med 900.000 kr.*

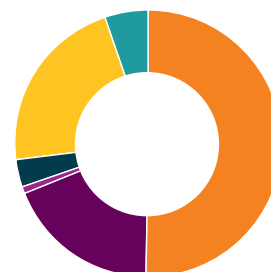
### Robotteknologi vil bevare faglighed og social kontakt

Blandt børn med kræft har 50 % psykosociale og faglige udfordringer, når de vender tilbage til skolen. Formålet med projektet er at undersøge, hvordan robotteknologi kan hjælpe børnene til at bevare social og faglig kontakt til deres skoleklasse under den årelange behandling. Teknologien skal understøtte børnenes naturlige udvikling og reducere antallet af børn, der må gå en klasse om.

*Sygeplejerske, ph.d., forskningskoordinator og Lektor, Hanne Bækgaard Larsen, Rigshospitalet - støttet med 550.000 kr.*

### Skolarstipendiater

Børnecancerfonden har stort fokus på at støtte nye, lovende forskertalenter inden for børnekræft. Derfor afsatte fondens bestyrelse 400.000 kr. til skolarstipendiater, der uddeles løbende. Hidtil er der uddelt 60.000 kr. til forskning i primære øjensymptomer hos børn med kræft i hjernen.



### DET GÅR MIDLERNE TIL I 2020

Forskning	45,3 %
Familie støtte	16,7 %
Oplysning	0,9 %
Tvungen henlæggelse til grundkapital	12,9 %
Omkostninger til indtægtsskabende aktiviteter	19,6 %
Administration	4,6 %



Jesper Bjerg, Landechef Danmark, Team Rynkeby

18,1  
MIO. KR. SAMLEDE  
TEAM RYNKEBY IND TIL  
BØRNECANCERFONDEN  
I 2020

# DANSK BØRNEKRÆFT I DEN GULE FØRERTRØJE

Team Rynkeby har siden 2002 været en del af styrken for børn med kræft. Med donationer på mere end 230 mio. kr. til Børnecancerfonden har de haft afgørende betydning for, at dansk børnekræftbehandling i dag er blandt den bedste i verden.

80 % af de midler, som Team Rynkeby hvert år donerer, går til forskning, og deres store indsats har givet Børnecancerfonden de muskler, der bidrager til at øge overlevelsen, mindske børnenes senfølger og forbedre livskvaliteten.

Team Rynkeby har krydset målstregen i Paris 18 gange (19, hvis det ikke havde været for corona), og vi er dybt taknemmelige for, at de mange ryttere, hjælpere og servicefolk år efter år utrætteligt arbejder til gavn for børn med kræft. Det er ikke mindst takket være dem, at vi kommer tættere og tættere på målet.

## Corona satte en kæp i hjulet

I foråret 2020 blev verden lammet af corona-pandemien. Den satte en stopper for Team Rynkebys tur til Paris, men den kunne ikke stoppe de tusindvis af ildsjæle. Kreativiteten fik frit spil, og det resulterede i stærke løsninger, som aktiverede hele Danmark. Team Rynkeby beviste endnu en gang sin styrke og vilje til at være der for børnene. Trods de hårde odds formåede de at donere 18,1 mio. kr. til Børnecancerfonden i 2020, og donationen kommer til at gøre en konkret og mærkbar forskel for børn med kræft.

*"Det fylder mig med stolthed og optimisme, når vi i Team Rynkeby-organisationen kan iagttage den udvikling og de fremskridt, der sker på børnekræftområdet år efter år – selv i et corona år, hvor alting har været mere*

*usikkert. Det fortæller mig, at det samarbejde, vi har med Børnecancerfonden, og de bidrag, vi kontinuerligt yder til fonden, rent faktisk er med til at gøre en forskel for de børn og familier, det hele handler om. Det er det, der får os til at træde lidt hårdere i pedalerne og prikke til endnu en potentiel sponsor i vores netværk," siger Jesper Bjerg, landechef i Danmark i Team Rynkeby Fonden.*

I 2020 kunne Team Rynkeby og Børnecancerfonden markere knap 20 års samarbejde. Det er et helt særligt partnerskab, som har gjort en stor forskel gennem tiden. Tusind TAK til vores absolut største samarbejdspartner. Vi er stolte af at stå sammen med jer.

## Team Rynkeby

Team Rynkeby cykler hvert år 1.200 km til Paris. Det gør de bl.a. for at sætte fokus på børn med kræft.

Cykelholdet, der drives af Team Rynkeby Fonden, blev officielt stiftet i 2002. På den første tur var der 11 cykelryttere, som oprindeligt cyklede til Paris for at se afslutningen af Tour de France. Da cykelrytterne en lille uge senere var tilbage i Danmark, havde de formået at skaffe så mange sponsorater, at der var 38.000 kr. i overskud. Beløbet blev doneret til børnekræftafdelingen på Odense Universitetshospital, og siden da er det gået stærkt. I dag er Team Rynkeby i otte forskellige lande og består af mere end 2.000 cykelryttere og 500 hjælpere.



# NÅR FODBOLD RIMER PÅ VELGØRENHED

## #Gribbolden blev igen til mere end én million

Mediekoncernen Nordic Entertainment Group (NENT Group) gentog i 2020 deres succesfulde bold-donation til Børnecancerfonden i samarbejde med boldproducenten Select og Fagforbundet 3F. Med en simpel bold fik TV3-værter og superligaspillere aktiveret mange fodboldglade danskere. Når man donerede 200 kr. til Børnecancerfonden, blev der sparket en bold afsted som tak. Der var heldigvis tusindvis af private danskere og virksomheder, som havde lyst til at donere, og dét genererede mere end en mio. kr. til børn med kræft.

*"Børn skal ikke have kræft. Det er helt urimeligt og noget, vi bør stå sammen om at løse. Derfor har vi hos NENT Group et stort ønske om at bidrage til det solide arbejde, som Børnecancerfonden står for. Vi er stolte af samarbejdet og den støtte, vi kan give til visionen om, at ingen børn i fremtiden skal dø af kræft,"* siger Jakob Frimann Sørensen, Nordic Head of Sport Ad Sales hos NENT Group.

Hvert år er 500-600 børn i aktiv behandling for kræft. Med bold-donationen kan Børnecancerfonden styrke forskning i børnekræft, som skal sikre bedre behandling, højere overlevelse samt færre senfølger hos børnene. Derudover muliggør donationen, at Børnecancerfonden kan hjælpe familierne, som lige nu står i deres måske største livskrise.

TAK til NENT Group, Select og 3F for igen at gøre banen klar og bruge bolden i forbindelse med superligakampene. Det har været helt afgørende, og vi ser frem til et fortsat værdifuldt samarbejde.

## #FodboldtrøjeFredag gik viralt

Danske Spil trak i trøjen og støttede op om Børnecancerfonden med #Fodboldtrøjefredag, hvor fodbold-Danmark blev samlet – både dem på grønsværen og lægterne og dem hjemme i sofaen.

Indsamlingen var simpel at deltage i - alle kunne være med. Man skulle blot donere 50 kr. til Børnecancerfonden, tage på arbejde i sin favoritfodboldtrøje og dele et billede med #Fodboldtrøjefredag. Danskerne støttede op om den farverige dag, hvilket også resulterede i mere end en mio. kr. til fondens tre formål: forskning, familiestøtte og oplysning.

Ingen vidste, hvad corona-pandemien ville komme til at betyde, så en 100 % coronasikker indsamling var kærkommen, og Danske Spil har dermed bragt nye muskler til fonden. TAK til alle, der trak i trøjen. Vi ser frem til de årlige #Fodboldtrøjefredage.



# NÅR ILDSJÆLENE DRIVER VÆRKET

Som lille, privat fond er vi 100% afhængige af idérige mennesker med et stort hjerte, som vil gøre en forskel for vores sag.

Hvert år – i snart 20 år – har Sportscar Event linet eksklusive sportsvogne op til fordel for Børnecancerfonden. Det er et arrangement henvendt til personer med benzin i blodet, hvor de kan få en uforglemmelig tur i en vild bil, samtidig med at de støtter en god sag. Derudover arrangeres eksklusive dage for de syge børn og deres familier, så de for en stund kan glemme sygdommen. Sportscar Event har over årene doneret et tocifret millionbeløb, og trods corona-pandemien formåede de stadig at overrække en flot donation på 650.000 kr. i 2020.

Danmark Rundt Team Boden hoff har siden 2015 sat sig i sadlen til fordel for børn med kræft. Det startede med Claus Boden hoff, som – alene på landevejene – indsamlede donationer fra sit stærke netværk, og hvert år er der kommet nye ryttere til. Der arrangeres lokale events på ruten, og i tidens løb er det blevet til knap 4,5 mio. kr. Vi bliver gang på gang imponeret over de mange mennesker i de forskellige lokalområder, som bakker op.

*"Hvis man vil – så kan man finde overskud og gøre en indsats for at hjælpe andre", siger Claus Boden hoff.*

Sammensmeltning af golf, musik og kærlighed blev til velgørenhedsarrangementet GolfRock. Kim Mikkelsen, initiativtager til GolfRock, oplevede, hvad det vil sige at miste et barn til kræft – og derfor ville han gøre en forskel for andre i samme situation ved at støtte Børnecancerfonden. Med opbakning fra lokalområdet blev en golfturnering kombineret med en musikoplevelse – et vigtigt indsamlingsarrangement, som gennem tiden har bidraget med knap fire mio. kr.

I 2020 blev arrangementet aflyst pga. corona. Selvom deltagerne ikke kom ud at spille golf, valgte langt de fleste fortsat at støtte indsamlingen. Vi kan mærke den autentiske glød hos ildsjælene fra Nordsjælland, og vi er meget rorte over den entusiasme og trofaste støtte, som Børnecancerfonden har mødt gennem snart 10 år.

615

TUSINDE KRONER  
INDSAMLEDE TEAM  
BODENHOFF  
I 2020

650

TUSINDE KRONER  
INDSAMLEDE SPORTSCAR  
EVENT I 2020

220

TUSINDE KRONER  
INDSAMLEDE GOLFRÖCK  
I 2020

# Foreninger, virksomheder, indsamlinger og fonde, der i 2020 har støttet Børnecancerfonden med 100.000 kr. eller mere



Danske Spil



Sparinvest



AVEVA

Holberg Fenger Gruppen  
*Udvikling for fremtiden*

Spaniel Display A/S

Springstorie

TIL MINDE OM ERIK MØLLER | INGER GAUGUIN FØDT DOLMER'S FOND HOLSTEINBORG  
EDITH OG SØREN KIILERICH HANSENS FAMILIEFOND | MICA FONDEN | GANGSTEDFONDEN  
HEINRICH OG LAURINE JESSENS FOND | STØTTEFORENINGEN BINGO BANKO FREDERICIA  
SPORTGOODSFONDEN | RAGNHILD BRUUNS FOND | JOHN OG BIRTHE MEYER FONDEN  
ØSTIFTERNE | DIREKTØR J.P.A. ESPERSEN OG HUSTRU, FRU DAGNY ESPERSENS FOND  
ARVID NILSSONS FOND | DET OBELSKE FAMILIEFOND | HENRIK HENRIKSENS FOND  
OLE FREDERIKSENS FAMILIEFOND | THOMAS BANKE | DANMARK FOR BØRNECANCERFONDEN



# 25 ÅRS FORSKNING OG UDVIKLING

Af Kjeld Schmiegelow, professor i pædiatri og pædiatrisk onkologi

– en af de bærende forskere, der har været med til at drive udviklingen i kampen mod børnekræft.

Overlevelsen for børn med kræft er forbedret mærkbart over de seneste 25 år. Det viser, hvor langt vi er kommet ved hjælp af målrettet forskning. Vi står dog stadig over for store udfordringer. Derfor fokuserer forskning inden for børnekræft i disse år især på fire hovedtemaer:

1. Hvorfor er sygdommen opstået? Og er der øget risiko for, at andre i familien også udvikler kræft?
2. Hvordan kan vi helbrede endnu flere?
3. Hvordan kan vi undgå alvorlige og livslange bivirkninger ved behandlingen?
4. Hvordan sikrer vi, at børnene ikke blot bliver helbredt, men også får et så normalt liv som muligt under og efter behandlingen?

Dansk børnekræftforskning er i løbet af de seneste årtier nået langt inden for alle fire områder. Det skyldes ikke mindst økonomisk støtte fra Børnecancerfonden, som har været fødselshjælper for talrige forskningsprojekter. Men vi er ikke i mål.

## Hvorfor får børn kræft?

De miljøfaktorer, som kan føre til kræft hos voksne, såsom rygning eller sollys, spiller ikke en rolle for udviklingen af kræft hos børn.

Derimod bærer mange kræftsige børn genetiske forandringer, som kan forklare sygdommen. Nogle af forandringerne er nyopståede, mens andre er nedarvede fra forældrene. Det betyder, at både forældre og søskende også kan være i risiko for at udvikle kræft.

Siden 2017 har Rigshospitalet arbejdet på projektet STAGING, der kortlægger det fulde arvemateriale hos børn med kræft. STAGING har vist, at mindst 10 % af kræftsige børn har alvorlige mutationer i deres arvemateriale, hvilket kan forklare kræftudviklingen. Desuden har ca. 50 % af

børnene genetiske varianter, som i kombination kan have været årsag til udviklingen af kræft.

Takket være den infrastruktur, der er opbygget ifm. STAGING-projektet, er børn med kræft blevet udvalgt som en af de patientgrupper, der i de kommende år vil få deres DNA kortlagt på det nye Nationale Genom Center (NGC). Det vil gøre os endnu klogere på, hvilke forandringer der disponerer til kræft hos børn – og på sigt vil det bane vejen for at følge tæt op på de børn og eventuelle familiemedlemmer, som er i særlig risiko for at få kræft. På den måde kan sygdommen forhåbentlig blive påvist på et tidligt stadie, hvor overlevelschancerne er bedre end i dag. Vi påregner, at i løbet af en 10-årig periode vil udvalgte arvelige dispositioner til kræft i barnealderen kunne indgå i det danske screeningsprogram for nyfødte.



Kjeld Schmiegelow, Professor, Rigshospitalet

## Hvordan kan vi helbrede endnu flere?

Selvom behandlingen for børn med kræft er forbedret markant de seneste 25 år, svigter behandlingen fortsat hos ca. 25 % af børnene. Nogle få børn kan ikke tåle den intensive kræftbehandling og dør af bivirkninger fra behandlingen. Men for den resterende gruppe drejer det sig enten om, at sygdommen skrider frem trods behandling, eller at sygdommen

kommer tilbage efter først at være bragt under kontrol. Udvikling af ny og bedre behandling til denne gruppe børn er meget vanskelig, da den udgør mindre end tre danske børn om året inden for hver kræfttype. Det betyder, at overlevelsen for børn med tilbagefald eller fremskreden sygdom kun er 50 % – og for mange kræfttyper endnu dårligere. Derfor er det især disse børn, som forskningen fokuserer på for at øge den samlede overlevelse for børn med kræft.

### Tre vigtige forskningsområder er:

- **Kortlægning af skader i kræftcellernes arvemateriale:** Disse skader er årsag til, at kræftcellerne ikke opfører sig normalt, men i større eller mindre grad vokser vildt. Viden om, hvad der er gået galt i kræftcellerne, gør os i stand til at tilbyde nogle patienter mere intensiv behandling for at øge deres helbredelseschancer, mens andre kan nøjes med mindre intensiv behandling med færre bivirkninger til følge.
- **"Ny medicin til børn med kræft":** For knap 10 år siden blev en national enhed for eksperimentel behandling af kræft hos børn etableret. Forsøgsenheden arbejder med såkaldt fase 1- og fase 2-behandling, hvor nye lægemidler bliver tilbudt børn med aktiv, uhelbredelig kræftsygdom. "Ny medicin til børn med kræft" er en af de mest succesfulde afdelinger af sin slags i europæisk sammenhæng. Det betyder, at Danmark ofte kan tilbyde nye behandlinger som nogle af de første i Europa. Målet er, at lovende forsøgsbehandlinger i løbet af en kort årrække vil blive et tilbud til mindst halvdelen af alle danske børn med kræft, hvor behandlingen i dag svigter.
- **Internationalt samarbejde:** Udvikling af ny og bedre kræftbehandling finder sted i forskningssamarbejde med andre lande. Det styrker deling af ny viden og betyder, at forskerne kan sammenligne store grupper af patienter, der modtager samme behandling.

Et eksempel er det nye europæiske samarbejde omkring børn med akut lymfoblastær leukæmi (ALL), projektet: ALLTogether. Her vil Danmark, sammen med 13 andre europæiske lande, over de kommende år tilbyde den samme behandling til mere end 7.000 børn og unge med ALL for at forbedre deres helbredelseschancer og samtidig reducere forekomsten af bivirkninger.

Danske børnekræftlæger er valgt ind i de internationale styregrupper for en række tilsvarende netværk for andre børnekræftsygdomme. Den forskning, der finder sted i Danmark, er derfor også værdifuld for børn med kræft i andre lande.

### Hvordan kan vi undgå alvorlige bivirkninger ved behandlingen?

Det er ikke kun kræftcellerne, men også børnene selv, der er forskellige. På samme måde, som børn afviger fra hinanden i fx højde eller blodtype, er de forskellige, når det kommer til, hvordan de omsætter og tåler lægemidler.

Danske børnekræftlæger har i samarbejde med forskergrupper i hele verden startet en række studier med det formål at kortlægge, hvordan forskelle børnene imellem spiller en rolle for deres risiko for bivirkninger. De mest alvorlige bivirkninger er hver for sig sjældne, men en stor del af patienterne (eksempelvis halvdelen af alle børn med leukæmi) udvikler mindst én af dem.

De bivirkninger, som vi i disse år i særlig grad forsker i, er svampeinfektioner, blodpropper samt skader på bugspytkirtel, lever, knogler og hjerne. I første omgang indsamler vi detaljeret viden om hver enkelt bivirkning fra hundredvis af børn med kræft fra hele verden. Derefter kortlægges arvematerialet hos børnene for at identificere de genforandringer, der giver særlig høj eller lav risiko for den pågældende bivirkning. Det skal bane vejen for mere individualiseret kræftbehandling til det enkelte barn i fremtiden.

### Hvordan sikrer vi børnene et normalt liv under og efter behandlingen?

Lige så vigtigt det er at sikre børnenes helbredelse, lige så vigtigt er det at følge deres forekomst af fysiske, psykiske og sociale senfølger og dermed børnenes livskvalitet. Danske børnekræftlæger har i samarbejde med kolleger i Norden indledt en række studier, som har til formål at kortlægge mere præcist, i hvilket omfang børnene får senfølger, og hvordan de påvirker deres livskvalitet.

Det forskningsbaserede rehabiliteringsprogram "RESPECT" har over de seneste 10 år undersøgt, hvordan børnenes kontakt til deres skoleklasse kan fastholdes ved at udpege ambassadører blandt klassekammeraterne. Ambassadørerne støtter børnene både under indlæggelse og i skolen.

Derudover arbejder danske forskere med at belyse, om børnenes kontakt til skolen kan styrkes ved at anvende robotter, så det enkelte barn har en robot i klassen i de perioder, hvor barnet ikke kan komme fysisk i skole.

For 25 år siden syntes det urealistisk, men som følge af omfattende dansk og international forskning forventer vi, at overlevelsen ved kræft i barnealderen er øget til mere end 90 % om 5-10 år. Forudsætningen er imidlertid omfattende forskning, og Børnecancerfonden er derfor lige så vigtig i dag, som da fonden blev etableret for 25 år siden.

## SAMLET STØTTE

STAGING.....	16 mio. kr.
Ny medicin til børn med kræft .....	6 mio. kr.
ALLTogether.....	6 mio. kr.
RESPECT.....	11,5 mio. kr.



# FORSKNINGSPROFESSORAT SKAL REDUCERE BIVIRKNINGER OG SENFØLGER

I takt med, at flere børn overlever kræft, stiger behovet for et øget fokus på det liv, vi helbreder børnene til. Derfor oprettede Børnecancerfonden i 2015 et femårigt forskningsprofessorat, der bl.a. har undersøgt, hvordan individuel, målrettet behandling kan reducere kræftsygge børns bivirkninger og senfølger. Forskningen har vist lovende resultater, og derfor er professoratet blevet forlænget med tre år ved 2020 uddelingen.

Samarbejdet mellem professor Klaus Müller og Børnecancerfonden har bl.a. banet vejen for et nationalt dansk center for immunterapi til børn. Immunterapi udgør et stort gennembrud i behandlingen, og der er opnået solide resultater ift. at øge overlevelseschancerne, hvor standardbehandlingen ikke har tilstrækkelig effekt. Samtidig gør immunterapi mindre skade på børnenes krop sammenlignet med kemoterapi.

## **Børn skal overleve kræft til et liv uden senfølger**

Overlevelsen af børnekræft er steget betydeligt gennem de seneste 25 år. I dag overlever omkring 85 % mod 50 % for 50 år siden. Den store stigning sker primært som følge af intensiv kemoterapi. Men prisen er akutte bivirkninger og alvorlige senfølger. Derfor er forskning inden for bivirkninger, senfølger og rehabilitering vigtige indsatsområder for at kunne helbrede børnene til et liv med de samme muligheder som deres jævnaldrende.

Formålet med forlængelsen af Klaus Müllers professorat er at videreudvikle og implementere langt mere individuelle og mindre giftige behandlinger, der stadig er effektive nok til at helbrede børn med forskellige kræftformer og varierede genetiske profiler.

*"Forskning peger på, at det ikke er tilfældigt, hvem der udvikler bivirkninger, fordi vi har forskellige niveauer af følsomhed. Vores raske væv reagerer derfor forskelligt på kemoterapi. Det, vi gerne vil opnå, er en større forståelse for de biologiske mekanismer, der ligger bagved de bivirkninger, der kommer, så vi kan blive bedre til at forudsige, hvilke patienter der vil få bivirkningerne. Det vil gøre det muligt at individualisere doseringen af medicin efter patienternes risikoprofil. Samtidig vil vores forskning kunne danne baggrund for på sigt at udvikle forebyggende behandling, som specifikt kan blokere de skadelige processer," fortæller professor Klaus Müller.*

## **Banebrydende resultater**

Forlængelsen af professoratet sker som resultat af en række væsentlige fund over de seneste fem år. Temaerne centrerer sig om:

- Implementering og videreudvikling af immunterapi
- Individualiseret behandling via brug af biomarkører for at forebygge akutte bivirkninger såsom tarmskader
- Senfølger efter kræftbehandling og de risikofaktorer, der knytter sig til udvikling af fx stofskifteforstyrrelser og hjertekarsygdomme
- Udvikling af ernæringsterapi for at reducere varige skader som følge af behandlingen

Et af de store håb inden for kræftbehandling er immunterapi, som udnytter immunsystemets evne til at genkende og dræbe kræftceller. Hos børn med Akut Lymfatisk Leukæmi (ALL) har immunterapi med brug af såkaldte CAR T-celler fået sygdommen under kontrol hos mere end 50 % af de børn, der ikke responderer på standardbehandlingen, eller som får tilbagefald.

Klaus Müller er, sammen med professor Inge Marie Svane, primær initiativtager til etableringen af Dansk Center for Pædiatrisk Cancer Immunterapi (CIRCUIT). Børnecancerfonden bevilgede i 2018 seks mio. kr. til oprettelsen af centret, som er et samarbejde mellem Rigshospitalet og Herlev Hospital. Centret er desuden forankret i et internationalt samarbejde med centre for immunterapi i Canada, Italien og USA.

Over de næste tre år vil forskerne videreudvikle produktionen af CAR T-celler i Danmark, så de kan bruges til behandling af flere børnekræftsygdomme. Derudover vil et vigtigt fokuspunkt for forskerne være at undersøge, hvilke patienter der har størst chance for at få effekt af behandlingen, og hvordan man bedst håndterer bivirkninger.

### **Øget forståelse for tarmskader som følge af kemoterapi**

Inflammation i tarmen, som er en af de mest almindelige bivirkninger ved kemoterapi, øger ikke alene graden af smerter og infektioner, men også risikoen for dødsfald. Der er dog stor forskel på, hvor følsomme børnene er over for kemorelaterede bivirkninger såsom tarmskade. De indledende resultater tyder på, at disse forskelle kan forudsiges ved brug af såkaldte biomarkører.

I løbet af de kommende tre år vil forskerne afprøve resultaterne inden for flere primære børnekræftgrupper og på tværs af aldersgrupper. Målet er at implementere tidlig, individuel behandling af det enkelte barn, så børn i høj risiko for tarmskader fx kan få forebyggende antibiotika, mens et potentielt skadeligt overforbrug af antibiotika kan reduceres for børn med lav risiko.

### **Stofskifteforstyrrelser efter stamcelletransplantation i barnealderen**

Forskerne har påvist, at op til 50 % af yngre mandlige overlevende efter stamcelletransplantation i barndommen oplever senfølger i form af stofskifteforstyrrelser, reduceret skeletmuskulatur og nedsat kalkholdighed i knoglerne. Det øger risikoen for bl.a. diabetes, hjertekarsygdomme og tidligt reduceret funktionsniveau. Forandringerne er mest udtalte hos patienter, der har fået strålebehandling forud for stamcelletransplantation og er bl.a. relateret til kronisk inflammation og hormonelle forstyrrelser.

Forskerne vil i de kommende år bl.a. undersøge, hvornår stofskifteforstyrrelserne sætter ind hos patienterne, og om graden af eksempelvis inflammation og tarmskade i den tidlige fase af behandlingen har betydning for omfanget af senfølger. De vil også undersøge biologien bag det markante tab af skeletmuskulatur hos overlevende, herunder om deres muskulatur er varigt reduceret eller kan gendannes ved træning. Det skal give øget indsigt i årsagerne bag disse senfølger og åbne døren for forebyggende behandling til både nybehandlede børn og langtidsoverlevende.

### **Ernæringsterapi og mælkesyrebakterier**

Ændringer i tarmbakteriernes sammensætning som følge af kemoterapibehandling spiller en vigtig rolle for graden af inflammation hos kræftsige børn. Det viser resultater af et andet forskningsprojekt under professoratet. Resultaterne åbner op for en mulig betydning af at ændre børnenes kost, så behandlingsrelaterede bivirkninger og senfølger kan reduceres.

På den baggrund har forskerne nu iværksat et nationalt studie for at undersøge, om en ændret tarmflora kan forklare, hvorfor nogle børnekræftpatienter reagerer på behandlingen med skadelig inflammation – og om målrettet behandling med specifikke bakteriestammer kan stabilisere børnenes tarmflora under kemoterapien. Derudover er målet at udvikle evidensbaseret ernæringsterapi til børnekræftpatienter på baggrund af en undersøgelse af, hvordan sammensætningen af ernæringen er relateret til behandlingsrelaterede skader.





# HÅB FOR BØRN MED HJERNETUMORER

20% af børn med kræft i hjerne og rygmarv overlever ikke, og de børn, der overlever, har den højeste risiko for at få alvorlige senfølger.

Hjernekræft er en kompleks diagnose med over 100 underdiagnoser. Det kræver betydelige ressourcer, hvis forskerne skal blive klogere på sygdommen. Med en tocifret millionbevilling til det internationale forskningskonsortium 5C bidrager Børnecancerfonden til forskning i bedre behandling af børn med hjernetumorer.

Centralnervesystem-tumorer (CNS) er kræft i hjerne og rygmarv. Det er den næsthyppigste kræftform hos børn og udgør ca. en fjerdedel af alle kræfttilfælde i barndommen. Men de mange forskellige undertyper af hjernetumorer er sjældne, og netop dét er den helt store udfordring ift. at forbedre behandlingen og overlevelsen. Kun ved en tværfaglig og langsigtet indsats er det muligt at vidensdele og opnå data nok.

## FEM-ÅRS OVERLEVELSE

Gns. på tværs af diagnoser.....	85 %
Leukæmiformen ALL.....	92 %
Hjernetumorer.....	81 %

## SENFØLGER

Mere end 50 % af børn med hjernetumorer oplever desuden alvorlige senfølger såsom indlæringsvanskeligheder, motoriske udfordringer eller syns- og hørevanskeligheder pga. den intensive behandling.

## Kompleks diagnose

Hjernetumorer er meget svære at behandle, især pga. de mange undertyper og tumorernes placering. De sidder tæt på vores centralnervesystem, som styrer alle kroppens funktioner. Tumorer i hjerne og rygmarv behandles typisk i en kombination af kirurgi, kemoterapi og strålebehandling. Det er meget individuelt, hvad der er behov for, og det spiller også ind, hvor aggressivt tumoren vokser.

## 5C – et stærkt konsortium inden for hjernetumorer hos børn og unge

Børnecancerfonden har i mange år ønsket at gøre noget mærkbart for hjernetumorbørnene. I 2016 modtog fonden en rekorddonation fra Team Rynkeby, som gjorde det muligt at skabe det nødvendige fundament for at

løfte børnehjernetumorumrådet. De første streger til det nationale børnehjernetumorkonsortium, 5C, blev derfor tegnet for knap fem år siden.

5C (Danish Collaborative Comprehensive Childhood CNS-tumor Consortium) er sat i verden for at løfte prognoserne og sikre, at Danmark er med i front i det internationale forskningssamarbejde.

I 2019 blev overlæge René Mathiasen ansat som daglig leder, og det reelle arbejde kunne påbegynde. Overlæger og professorer fra både Aarhus Universitetshospital og Rigshospitalet er en del af 5C. Hertil kommer en række andre forskere fra forskellige ekspertiseområder. Konsortiet har desuden tilknyttet et stærkt, internationalt advisory board.

## Følgende fem hovedtemaer danner rammen for 5C's forskningsprojekter:

- Årsager til hjernetumorer, herunder betydningen af medfødte mutationer
- Tidligere, bedre og mere præcis diagnostik
- Bedre biologisk kortlægning
- Udvikling af laboratiemodeller til detaljerede studier af nye behandlingsstrategier
- Kortlægning af senfølger og udvikling af nye strategier for at reducere varige skader

## Fremtiden er her nu

Med de fem hovedtemaer som ramme har konsortiet indtil nu gennemført en række relevante registerudtræk og pilotforsøg på de forskellige forskningsfelter. Derudover er der etableret en biobank med biologiske prøver. Det gør det muligt at lave genetiske studier af børnenes DNA samt biologiske modeller for hver enkelt hjernetumor, hvor biologien kan undersøges, og nye behandlingsmetoder afprøves.

Forskerne er optaget af at støtte patienterne bedst muligt. Derfor har konsortiet etableret et ungepanel og et forældrepanel for at sikre, at arbejdet imødegår de reelle problemstillinger, som familierne oplever. Forældrepanelet er sidenhen også repræsenteret i et europæisk forældrepanel.

I takt med, at 5Cs arbejde skrider frem, vil det naturligt forgrene sig ud i nye projekter, hvor forskerne altid navigerer ud fra de fem hovedtemaer.

Konsortiet har defineret en række konkrete projekter, hvoraf flere også er finansieret af Børnecancerfonden. Det gælder fx den landsdækkende kampagne HjerneTegn og en ny scanningsmetode, der forbedrer diagnosen af hjernetumorer.

En af problemstillingerne er, at sygdommen er vanskelig at diagnosticere, fordi symptomerne er diffuse og kan variere. HjerneTegn har til formål at mindske børnenes diagnoseperiode, hvilket er afgørende for deres overlevelse samt graden af senfølger.

Ph.d.-studerende Kathrine Weile fra Aarhus Universitetshospital vil i første omgang indsamle data, der kortlægger tiden fra første symptom til diagnose for alle børn diagnosticeret med en hjernetumor i Danmark 2015-2018. Det vil ske gennem spørgeskemaundersøgelser til familierne og deres læger. Ph.d.-studiet forventes at underbygge hypotesen om, at den sjældne sygdom og de diffuse symptomer, der karakteriserer hjernekræft, forlænger tiden til børnenes diagnose stilles. Selve kampagnen har til formål at øge opmærksomheden på symptomer i den generelle befolkning såvel som blandt læger og andet sundhedspersonale. Her vil der blive



etableret en hjemmeside, udgivet informationsmateriale samt udarbejdet vejledninger til brug for udredning. Effekten af kampagnen vil blive fulgt tæt undervejs, og to år efter kampagnestart vil ph.d. Kathrine Weile opgøre, hvilken forandring der er sket ift. diagnose af børnene.

Storbritannien lancerede i 2011 en tilsvarende kampagne ved navn HeadSmart. Kampagnen reducerede tiden fra første symptom til diagnose fra gennemsnitligt 9,1 uger til 6,7 uger. Derudover blev tiden fra første lægekontakt til scanning reduceret fra gennemsnitligt 3,3 uger til 1,4 uger.

Professor David Walker, primær initiativtager til HeadSmart, er en del af ph.d.-projektets advisory group.

Tidligere diagnose af børn med hjernetumorer vil derfor med stor sandsynlighed give et bedre forløb og samtidig reducere børnenes risiko for alvorlige senfølger. Desuden håber lægerne, at det kan føre til øgede overlevelseschancer.

### **Ny scanningsmetode forbedrer diagnosen af tumorer i hjerne og rygmarv**

En ny kombination af scanninger ifm. diagnose og kontrol hos børn med hjernetumorer er det første større studie af sin art inden for børnekræftområdet, og inkluderer mere end 100 børn. Målet er at kunne identificere tilbagefald hurtigere, mindske antallet af unødige operationer og virkningsløs kemoterapibehandling, reducere svære bivirkninger samt bedre overlevelsen.

Den første del af studiet sammenligner brug af MR-scanning alene med "kombineret diagnostik" ved brug af både MR- og PET-scanning med et særligt sporstof. Denne kombinerede diagnosemetode anvendes allerede konsekvent inden for voksenkræft, men kun i tvivlstilfælde hos børn. De foreløbige resultater af studiet

viser bl.a., at kombinationen af de to scanninger – sammenlignet med MR alene – giver et langt mere nøjagtigt billede af kræftsygge børns tilstand efter en operation. Fx kan kombinationen mere præcist afgøre, om der er tale om en resttumor eller blot læsioner fra operationen. Metoden er således særlig relevant i tilfælde, hvor lægerne overvejer endnu en operation for at fjerne en potentiel resttumor.

Den anden del af studiet implementerer bl.a. de nyeste analysemetoder i PET-/MR-scanningen. Det har potentiale til at kunne forudsige børnenes hjernetumor-variant uden en risikofyldt biopsi og samtidig forbedre den diagnostik, der ligger til grund for behandlingen.

På sigt vil en mere præcis diagnose af børnene kunne bidrage til udviklingen af nye behandlingsformer, så flere børn kan overleve kræft i hjerne og rygmarv med færre og mildere senfølger.

Du kan læse mere på [5C.nu](http://5C.nu)

# FAVN – ET NATIONALT PSYKOLOGTILBUD

Et tilbud til børn med kræft, deres søskende og forældre under og efter behandling. FAVN blev startet sammen med Foreningen Cancerramte Børn i 2016.

## Børnekræft kan skabe en krisesituation for hele familien

Op til 50 % af børn med kræft har faglige eller sociale problemer, når de kommer tilbage i skole. Op til 44 % af forældrene oplever posttraumatiske stressreaktioner efter deres barns kræftforløb, og op til 50 % af raske søskende føler sig ensomme, uden nogen at betroe sig til.

Når et barn får kræft, træder hele familien ind i en af de mest sårbare perioder af deres liv. Følelser som angst, vrede eller jalousi kan opstå hos både det syge barn, søskende og forældre. For nogle kan det være svært at sætte ord på eller finde modet til at sige det højt og dermed bearbejde situationen.

Vi hjælper hvert år omkring 300 mennesker i krise og sorg, og fonden oplever stor efterspørgsel på psykologhjælp. I den seneste effektmåling svarer 80 % af børnene både kræftsyrge børn og raske søskende, at psykologtilbuddet har hjulpet dem "i høj grad" eller "i meget høj grad". Hvis man alene ser på søskende til de kræftsyrge børn, er andelen 91,7 %.

*"Sygdommen ændrer hverdagen drastisk for alle familiemedlemmer på alle områder: psykisk, fysisk, socialt og økonomisk. Derfor er jeg meget optaget af at hjælpe og lindre hele vejen rundt i familien og forsøge at få dem til at tackle deres liv så godt som overhovedet muligt, imens det hele står på. Så er de forhåbentlig bedre rustet til at vende tilbage, når stormen har lagt sig, og en ny hverdag starter," siger Ane Christensen, visitator og psykolog i Børnecancerfonden.*

Der er tre forskellige gruppetyper. En for de syge børn, en for søskende fra seks til ni år og en til søskende fra ni år og opefter. Derudover er der sorggrupper for forældre, der har mistet et barn til kræft. Alle, børn som voksne, tilbydes også 1:1 psykologsamtaler.

## Kræft, følelser og fællesskab

Børn og unge, der enten har kræft eller har overlevet kræft, oplever alt for tidligt voksenbekymringer i deres liv. Det betyder, at de kan have svært ved at tale om følelserne med deres kammerater. Derfor kan et fællesskab med andre, der har været i en lignende situation, give dem det rum, de har brug for, i forhold til at føle sig set, hørt og forstået. På den baggrund oprettede vi i 2017 samtalegrupper for børn, der har eller har haft kræft.

## Søskende som skyggebørn

Når et barn i en familie får kræft, er det naturligt, at barnet får meget opmærksomhed, og derfor kan søskende nemt føle sig overset og savne forældrene. Her så vi et behov for at skabe et rum for søskende til børn med kræft, hvor de kunne mødes og tale med andre i en lignende situation. Det førte til oprettelsen af to grupper for søskende: en til de mindste og en til de unge teenagere.

I gruppen for de små søskende, fra seks til ni år, er der øget fokus på leg, tegning og små øvelser, da børnene ikke kan udtrykke sig i ord på samme måde som større børn. Når de mødes med ligesindede, oplever de ofte en anerkendelse og kan i højere grad spejle sig i de andres følelser. Det kan være med til at normalisere deres tanker og følelser. I de situationer bliver der også plads til temaer, som børnene ellers sjældent ville tale med deres forældre om.

I gruppen for de unge teenagere ni år og opefter er det mere samtale samt tillids- og visualiseringsøvelser, der er i fokus. De unge kan i højere grad sætte ord på deres følelser, men savner ofte at tale med andre, der har stået i en lignende situation.

## Sandplay – når følelserne ligger gemt i sandet

Der findes også en særlig terapiform, som hedder Sandplay. Vores erfaring er, at generte børn og børn, der har svært ved at sætte ord på deres følelser, har god effekt af denne form, da den foregår næsten uden ord. I stedet anvendes figurer, som symboliserer følelser. Metoden giver adgang til det underbevidste, som barnet ikke selv er i stand til at sætte ord på. Det er psykologens opgave at aflæse de forskellige følelser gennem barnets leg.

## Forældre kan også have behov for hjælp

Vi har 1:1 psykologsamtaler og sorggrupper for forældre, der har mistet. I sorggruppen er der tid og plads til at dele tanker og følelser med andre mennesker, der ved, hvordan det er at miste et barn til kræft. Her kan forældrene "læse af", høre hinandens minder, lære deres sorg at kende og blive anerkendt og respekteret i deres sorg af ligestillede sammen med en terapeut.

I vores seneste effektmåling svarer 69,3 % af forældrene, at de "i høj grad" eller "i meget høj grad" har haft gavn af den hjælp, de har modtaget gennem FAVN.



# ET VIGTIGT TILBUD TIL KRÆFTSYGE BØRN OG DERES FAMILIER

*"Det var fantastisk at have nogle, som kunne favne os midt i den svære tid. Vi har ikke alle været klar på samme tid, så det har været skønt, at vi hver især kunne benytte tilbuddet, når vi var klar til det,"* siger Anita, der er mor til Vanessa.

Da Vanessa var ni år gammel, fik hun konstateret Hodgkins lymfom, også kaldet lymfekræft. Det vendte hele familiens verden på hovedet. Den nye situation var svær at navigere i. For hvad gør vi så nu? Hvordan håndterer vi det?

En sygeplejerske fortalte familien om Børnecancerfondens psykologtilbud, FAVN. Det benyttede de sig af, og det har gjort en stor forskel for dem og hjulpet dem med at finde fodfæste.

Både Vanessa og hendes lillesøster, Emilia, går til Sandplay-terapi. Vanessa går desuden i en af børnegrupperne, som hun er rigtig glad for og har meget gavn af. Hendes mor fortæller, at det har været rart for hende at møde ligesindede, som hun kan dele sine tanker og følelser med. Lillesøster

Emilia ville dog ikke gå i en gruppe til at starte med, men efter hun så, hvad det gjorde for storesøster Vanessa, ville hun også gerne prøve. Emilia glæder sig meget til at starte i en af grupperne i 2021.

Vanessa er i dag færdigbehandlet. Selvom det er helt fantastisk, så slippes familien naturligt af sundhedssystemet, og det kan efterlade et tomrum: Familien har fortsat brug for at tale om det, de har været igennem, og Vanessas mor benytter sig derfor også af et af tilbuddene i FAVN, hvor hun går til psykolog. Vanessas far starter snart i samme tilbud, da de begge har brug for hjælp til at bearbejde deres oplevelser og komme ind i deres nye hverdag.

*"Starten handler om overlevelse. Nu lever vi helt anderledes, end vi gjorde før, og derfor er vi så taknemmelige for Børnecancerfonden og de forskellige tilbud,"* fortæller Anita.



Privat foto, Vanessa & Emilia







# LIVET MED ET KRÆFTSYGT BARN KRÆVER STØTTE OG OMSORG

Størstedelen af uddelingerne i 2020 gik til forskning, men støtte til familierne er også et vigtigt område for Børnecancerfonden. 25 års erfaring kombineret med vores tætte relation til familierne har vist os, hvilken støtte og omsorg familier med et kræftsygt barn har behov for.

I 2020 støttede fonden projekter, som har til formål at støtte børn med kræft og deres familier direkte med mere end 11 mio. kr. Vi ville gerne have støttet meget mere, men på grund af corona måtte vi aflyse en række initiativer, bl.a. rekreationsophold. Nedenfor kan du læse et udpluk af de projekter, som Børnecancerfonden finansierede med 2020 uddelingen.

## Tjek på ungdomslivet efter kræft

Pilotprojektet "Unge-tjek" på Rigshospitalet yder sundhedsfaglig støtte til unge med kræft om emner som kropsopfattelse, uddannelse og angst. De unge får relevante støttetilbud ud fra en personlig samtale og i afstemning med det lægefaglige miljø. "Unge-tjek" skal nu evalueres, udvikles og implementeres, så det kan blive et fast tilbud – på sigt i hele Danmark. **250.000 kr.**

## "RESPECT" et nationalt udviklings- og implementeringsprojekt

"RESPECT" er en særlig ambassadørordning, hvor indlagte børn med kræft får fast besøg af to raske klassekammerater. Derudover underviser projektet børnenes skoleklasse og lærere i børnekræft. Under corona er ambassadørbesøgene og undervisningen foregået virtuelt. De foreløbige analyser af "RESPECT" er så overbevisende, at projektet nu gøres permanent i hele Danmark. **1.697.000 kr.**

## Når sygdom styrker

"Cool Camp" er et rehabiliteringstilbud for unge med kræft, deres søskende samt familier med børn med kræft. På campen får deltagerne værktøjer til at fastholde deres hverdagsliv både under og efter behandlingsforløbet, og lærer at betragte deres oplevelser med alvorlig sygdom som en styrke. Aktiviteterne på campen er teoretisk funderet i modellen, Terapeutisk Rekreation, og er sat sammen mhp. at styrke de kræftsyge børn og unges selvtillid, selvværd, selvstændighed og ikke mindst håb for og en tro på fremtiden. **2.300.000 kr.**

## Aktivitetskoordinatorer på alle fire børnekræftafdelinger

Aktivitetskoordinatorerne sikrer, at såvel børnekræftpatienter, der behandles ambulant, som patienter, der er indlagt, kender til de støttetilbud, der findes til børn med

kræft og deres familier. Aktivitetskoordinatorerne er bl.a. ansvarlige for den daglige koordinering af fortællesnøren, "SuperSnøren", samt visitering af familier og børn til Børnecancerfondens rekreationsophold, ungecamp og psykosociale tilbud. **240.768 kr.**

## Faglig udvikling

Økonomisk støtte til afholdelse af halvdagssymposium på Skejby Sygehus, med præsentation af de nyeste forsknings- og sygeplejeprojekter. **15.000 kr.**

## International videndeling

Dækning af rejseudgifter ved danske børnekræftlægers deltagelse i internationale protokol- og arbejdsgruppemøder o.l. **100.000 kr.**

## Musik som psykologisk terapi

Musikterapi-projektet "MusikBeRiget" tilbyder indlagte børn med kræft et afbræk fra deres sygdomsforløb og mulighed for at få afløb for svære følelser gennem klassisk og rytmisk live-musik. Musikerne besøger de danske børnekræftafdelinger hver uge. **400.000 kr.**



## Et hjem uden for hjemmet

Børn med kræft har ekstra meget brug for deres familie, mens de er syge. TrygFondens Familiehus i Aarhus og Ronald McDonald Hus i København giver familier med alvorligt syge børn et hjem uden for hjemmet. Med midler fra Børnecancerfonden er to værelser i begge huse blevet allokert til kræftsyge børn og deres familier. Her kan familierne få privatliv, rolige rammer og mulighed for at søge støtte og samvær med husets andre familier. Børnehuset SIV er en daginstitution for alvorligt syge børn og deres familier. Midler fra Børnecancerfonden sikrer pladser til børn med kræft og deres familier. **600.000 kr.**



# FORKÆLELSE OG FAMILIETID

Fonden råder over tre feriehuse, som udlånes til familier, der har et barn med kræft. Familierne kan også søge et "forkælelseslegat", som kan bruges præcis til dét, familien har allermost brug for – de bestemmer selv.

Elliot var bare to år gammel, da han fik konstateret leukæmi. I de første syv måneder af behandlingsforløbet var han indlagt uafbrudt.

Det var meget hårdt for familien, som nu har været igennem to et halvt års behandlingsforløb. Elliots SuperSnøre vidner om det intensive og lange forløb – i dag er den 9,7 meter og består af 708 perler.

Under behandlingen ansøgte familien om et forkælelseslegat fra Børnecancerfonden. Et forkælelseslegat er noget, som alle kræftsyrge børn under 18 år kan søge om, og det er helt frit, hvad pengene bruges til. Et legat kan være med til at opfylde et ønske, som forældrene måske ellers ikke ville kunne opfylde.

*"Vi søgte et forkælelseslegat, som skulle bruges til en iPad, da Elliot var sengeliggende det meste af tiden. Det var en fantastisk gave at få. Tiden blev ikke nær så lang, da han kunne få underholdning, selv når han ikke magtede noget som helst. Når han havde det bedre, kunne han bruge den til at spille spil på og FaceTime med far og søskende derhjemme. Det var guld værd, og vi ved ikke, hvad vi skulle have gjort uden den iPad," fortæller Elliots mor, Nanna.*

Familien har også haft glæde af at komme væk hjemmefra via et af Børnecancerfondens feriehuse, som ligger i Blokhus, omgivet af skøn natur. Elliot og hans familie var afsted efter halvandet års intensiv behandling med lange hospitalsindlæggelser. Familien havde specielt glæde af sommerhuset, da de alle endelig kunne være sammen som familie.

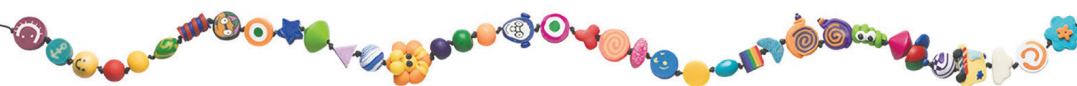
*"Det betød virkelig meget, at vi kunne komme hjemmefra med Elliot og hans søskende, hvor fokus lå på hygge og samvær og ikke på sygdom," siger Nanna.*

## BØRNECANCERFONDENS FERIEHUSE

Fondens feriehuse udlånes til familier, der har et barn med kræft, og som er tilknyttet én af landets fire børnekræftafdelinger. Vi ved, at mulighederne for at rejse på ferie på alle måder er begrænsede, når man har et barn med kræft. Feriehusene er gratis at låne – der betales kun for forbrugsudgifter. De tre feriehuse ligger i Dronningmølle og Blokhus – i skønne, afslappende naturomgivelser tæt på strand og børnevenlige aktiviteter.

## OM SUPERSNØREN

SuperSnøren er verdens vigtigste snøre. Egentlig er det bare små, farvestrålende perler, som sættes på en snor. Men SuperSnøren hjælper det kræftsyrge barn med at sætte ord på og forstå det, der sker i behandlingen. Hver perle symboliserer forskellige dele af behandlingen og forløbet. Der er fx én perle for kemoterapi, én for operation, én for en rigtig god dag og én for en rigtig dårlig dag. På den måde skaber barnet sin egen snor, sin egen fortælling. Perlerne hjælper også forældrene og personalet i afdelingen med at forberede barnet på, hvad der skal ske i forløbet, fx næste dag. Sammen med forældrene kan barnet "læse" og genfortælle sin historie med SuperSnøren.







Privat foto, Elliots familie



# HANDLINGER, DER OGSÅ GØR EN FORSKEL

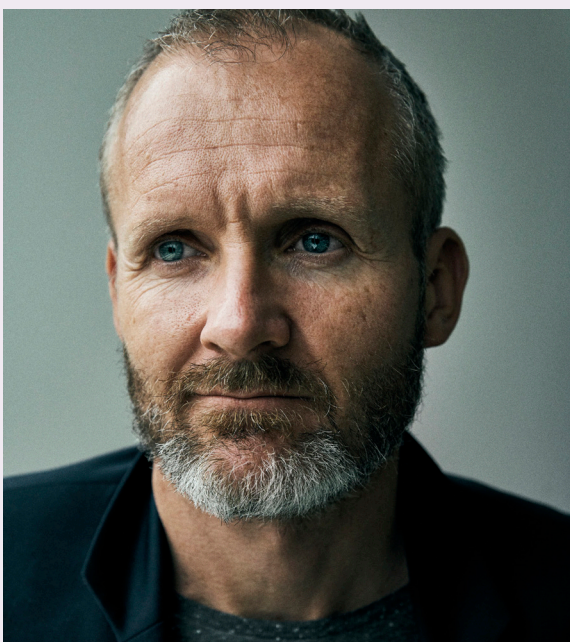
## Når kræft på egen krop motiverer en til at handle

Det skete for Thomas Stampe, som har samlet 107.832 kr. ind.

Thomas Stampe er IT-direktør i Maersk Supply Service. I sommeren 2017 var A.P. Møller Mærsk udsat for et hackerangreb, og Thomas var ansvarlig for hele oprydningsarbejdet. Kun halvanden måned senere fik han den tunge besked, at han havde kræft i stadie 4. Han har siden været gennem ni operationer og 30 kemorunder. De to kriser, han pludselig befandt sig i og skulle håndtere, inspirerede ham til at skrive bogen "Inden jeg har talt til fem".

Bogen handler om, hvordan man navigerer i kaos og krise, både i arbejdslivet og i det private. Salget af bogen samt foredrag har indbragt hele **107.832 kr.** til Børnecancerfonden.

*"Jeg har valgt at støtte Børnecancerfonden, efter jeg selv har oplevet, hvordan det er at have kræft – og set børn og familier, der er ramt af kræft. Kræft er en forbandet sygdom, og ingen fortjener at have den – mindst af alt børn," siger Thomas Stampe.*



## Smykker, der hylder børn med kræft, gav over 100.000 kr.

Anne Bertram blev ramt af kræft og afsluttede sit forløb i 2019. Efterfølgende besluttede hun sig for at følge sin passion for mode og åbnede webshoppen Springstorie. Den skulle kunne mere end at sælge tøj, og hun havde brug for, at det var noget, som gjorde en forskel.

Derfor kontaktede hun i januar 2020 Camilla Julie og Trine, som har Sorelle Jewellery, i håbet om, at de ville lave et smykkesamarbejde, hvor alt salget skulle gå ubeskåret til Børnecancerfonden. Det ville de gerne, og det kom der en smuk smykkekollektion ud af. Kollektionen bestod af fire smykker, der hver især var opkaldt efter – og hylde – et barn, som kæmpede med en kræftsygdom, eller et barn, som havde mistet livet til kræft.

Det var en lang og hård proces for de to små virksomheder, men de var fast besluttede på at nå i mål. Salget af de fine smykker resulterede i en indsamling på over **100.000 kr.**

*"Det tog os ikke så lang tid at beslutte, at det skulle være Børnecancerfonden. Tanken om, at ens børn skulle det igennem, som jeg selv havde været igennem, var ubeskriveligt hård. Børn skal lege, pjatte og være sammen med deres venner. De skal ikke være indlagt på et sygehus," siger Anne Bertram.*



## ”Refoodme” - en pop-op-butik, der flyttede fokus

Familien Herringe ved, hvor hårdt det er som familie at stå med et kræftsygt barn. Datteren, Catharina Olivia, har i syv år kæmpet med en hjernetumor og er blevet opereret tre gange, senest i januar 2020. Hun mangler stadig lige knap et års kemoterapi. Tumoren sidder ved synsnerven og kan ikke fjernes, men den kan holdes i ro, indtil hun bliver voksen, hvor den så forhåbentlig kan stråles væk.

Det var en hård tid for familien, og de ønskede derfor at vende deres hverdag og fokusere på noget positivt. En ven af familien havde et ledigt lejemål, som de kunne bruge. Derfor fandt familien på at lave en pop-op-butik i lokalet, som åbnede i november 2020. I butikken solgte de snacks og julesmåkager, men deres job bestod også i at sprede budskabet om, hvad Børnecancerfonden gør for familier med kræftsyge børn, og hvordan det er for et barn at have kræft. Butikken blev passet af familien Herringe samt en række frivillige, og de samlede i alt **17.622 kr.** ind til Børnecancerfonden.

*”Vi ønskede at fokusere på noget positivt i den svære tid og samtidig belyse, hvor stor en forskel Børnecancerfonden har gjort for os. Det var også vigtigt for min datter at dele sin historie om, hvad det har betydet for hende at leve med kræft i syv år. Derfor har hun lavet en blog, hvor hun fortæller sin historie, og derigennem håber hun på at kunne støtte andre børn og teenagere i samme situation, så de ved, de ikke er alene,”* siger Pernille Herringe, der er mor til Catharina Olivia.



## 1350 danskere løb for Alexanders bedste ven, Frederik

Løbet ”Danmark for Børnecancerfonden – Motion sammen hver for sig” løb af stablen i sommeren 2020. Et specielt løb, som blev skabt af den dengang 15-årige Alexander Nielsen. Her kunne alle lægge deres egen rute i deres egen by og enten løbe, cykle eller stå på rulleskøjter. Det valgte 1350 danskere at gøre, og prisen for et startnummer var 50 kr. Alexander solgte samtidig medaljer og T-shirts – og alt i alt resulterede det i en donation på **104.571 kr.**

Alexanders motivation for at starte løbet var, at hans barndomsven Frederik døde af bindevævskræft som 13-årig i 2018 – to dage før sin konfirmation. Alexander var tæt på Frederik under hele behandlingsforløbet, og her oplevede han, hvor stor en belastning børnekræft er for familien.

*”Jeg vil gerne hjælpe de børn, der får konstateret kræft. For jeg har set den forskel, som støtten gør for dem og deres familier,”* fortæller Alexander.

Han ville derfor gerne gøre noget og mindes sin ven ved at samle ind til Børnecancerfonden. Det var dér, idéen til løbet opstod. De to havde fulgt hinanden i dagpleje, børnehave og skole, og de forsøgte også at holde tæt kontakt gennem Frederiks sygdomsforløb. De brugte blandt andet Børnecancerfondens SuperSnøre til at tale om sygdommen.

*”Jeg håber, han sidder deroppe og kigger med – og er stolt over det, jeg har sat i værk. Jeg håber, han ved, at jeg gør det til minde om ham,”* sagde Alexander, inden startskuddet gik til hans indsamlingsløb.







# LEDELSESPÅTEGNING

Bestyrelse og direktion har dags dato behandlet og godkendt årsregnskabet for regnskabsåret 1. januar-31. december 2020 for Børnecancerfonden.

Årsregnskabet aflægges i overensstemmelse med vedtægternes krav til regnskabsaflæggelsen, årsregnskabslovens bestemmelser for regnskabsklasse A med de tilpasninger, der følger af fondens særlige forhold samt ISOBROs retningslinjer for indsamlingsorganisationers regnskabsaflæggelse.

Det er vores opfattelse, at årsregnskabet giver et retvisende billede af fondens aktiver og passiver og finansielle stilling pr. 31. december 2020 samt af resultatet af fondens aktiviteter for regnskabsåret 1. januar -31. december 2020 og disponeringen af indsamlede midler. Ledelsesberetningen indeholder efter vores opfattelse en retvisende redegørelse for de forhold, beretningen omhandler.

Efter regnskabsårets udløb er der ikke indtruffet begivenheder, som væsentlig vil kunne påvirke fondens finansielle stilling.

København, den 7. juni 2021

## Direktør

Marianne Benzon Nielsen

## Bestyrelse

Christina E. Høj-Hansen  
(formand)

Jens Bjørn Andersen

Karen Vitting Andersen

Morten Stadil

Søren Rittig

Michael Reker Schiøth

Anja Bisgaard Pinborg



# DEN UAFHÆNGIGE REVISORS REVISIONSPÅTEGNING

## Til bestyrelsen i Børnecancerfonden

### Konklusion

Det er vores opfattelse, at årsregnskabet giver et retvisende billede af fondens aktiver, passiver og finansielle stilling pr. 31. december 2020 samt af resultatet af fondens aktiviteter for regnskabsåret 1. januar - 31. december 2020 i overensstemmelse med lov om fonde og visse foreninger, vedtægterne samt årsregnskabslovens bestemmelser for regnskabsklasse A tilpasset Sundheds- og Ældreministeriets tilskudsbetingelser, herunder "revisionsinstruks for revision af tilskud" samt regnskabsinstruks for projekttilskud på over DKK 500.000 "tilskudsbestemmelserne".

Vi har revideret årsregnskabet for Børnecancerfonden for regnskabsåret 1. januar - 31. december 2020, der omfatter resultatopgørelse, balance og noter, herunder anvendt regnskabspraksis ("regnskabet").

### Grundlag for konklusion

Vi har udført vores revision i overensstemmelse med internationale standarder om revision og de yderligere krav, der er gældende i Danmark samt god offentlig revisionsetik, idet revisionen udføres på grundlag af bestemmelserne i tilskudsbestemmelserne. Vores ansvar ifølge disse standarder og krav er nærmere beskrevet i revisionspåtegningens afsnit "Revisors ansvar for revisionen af årsregnskabet". Vi er uafhængige af fonden i overensstemmelse med internationale etiske regler for revisorer (IESBA's etiske regler) og de yderligere krav, der er gældende i Danmark, ligesom vi har opfyldt vores øvrige etiske forpligtelser i henhold til disse regler og krav. Det er vores opfattelse, at det opnåede revisionsbevis er tilstrækkeligt og egnet som grundlag for vores konklusion.

### Udtalelse om ledelsesberetningen

Ledelsen er ansvarlig for ledelsesberetningen. Vores konklusion om årsregnskabet omfatter ikke ledelsesberetningen, og vi udtrykker ingen form for konklusion med sikkerhed om ledelsesberetningen.

I tilknytning til vores revision af årsregnskabet er det vores ansvar at læse ledelsesberetningen og i den forbindelse overveje, om ledelsesberetningen er væsentligt inkonsistent med årsregnskabet eller vores viden opnået ved revisionen eller på anden måde synes at indeholde væsentlig fejlinformation.

Vores ansvar er derudover at overveje, om ledelsesberetningen indeholder krævede oplysninger i henhold til årsregnskabsloven.

Baseret på det udførte arbejde er det vores opfattelse, at ledelsesberetningen er i overensstemmelse med årsregnskabet og er udarbejdet i overensstemmelse med årsregnskabslovens og vedtægternes krav. Vi har ikke fundet væsentlig fejlinformation i ledelsesberetningen.

### Ledelsens ansvar for årsregnskabet

Ledelsen har ansvaret for udarbejdelsen af et årsregnskab, der giver et retvisende billede i overensstemmelse med lov om fonde og visse foreninger, vedtægterne samt årsregnskabslovens bestemmelser for regnskabsklasse A med nødvendige tilpasninger og tilskudsbestemmelserne. Ledelsen har endvidere ansvaret for den interne kontrol, som ledelsen anser for nødvendig for at udarbejde et årsregnskab uden væsentlig fejlinformation, uanset om denne skyldes besvigelser eller fejl.

Ved udarbejdelsen af årsregnskabet er ledelsen ansvarlig for at vurdere fondens evne til at fortsætte driften; at oplyse om forhold vedrørende fortsat drift, hvor dette er relevant; samt at udarbejde årsregnskabet på grundlag af regnskabsprincippet om fortsat drift, medmindre ledelsen enten har til hensigt at likvidere fonden, indstille driften eller ikke har andet realistisk alternativ end at gøre dette.

### Revisors ansvar for revisionen af årsregnskabet

Vores mål er at opnå høj grad af sikkerhed for, om årsregnskabet som helhed er uden væsentlig fejlinformation, uanset om denne skyldes besvigelser eller fejl, og at afgive en revisionspåtegning med en konklusion. Høj grad af sikkerhed er et højt niveau af sikkerhed, men er ikke en garanti for, at en revision, der udføres i overensstemmelse med internationale standarder om revision og de yderligere krav, der er gældende i Danmark samt god offentlig revisionsetik, jf. tilskudsbestemmelserne, altid vil afdække væsentlig fejlinformation, når sådan findes. Fejlinformation kan opstå som følge af besvigelser eller fejl og kan betragtes som væsentlige, hvis det med rimelighed kan forventes, at de enkeltvis eller samlet har indflydelse på de økonomiske beslutninger, som brugerne træffer på grundlag af årsregnskabet.

Som led i en revision, der udføres i overensstemmelse med internationale standarder om revision og de yderligere krav, der er gældende i Danmark, samt god offentlig revisionsetik jf. tilskudsbestemmelserne, foretager vi faglige vurderinger og opretholder professionel skepsis under revisionen.

Herudover:

- Identificerer og vurderer vi risikoen for væsentlig fejlinformation i årsregnskabet, uanset om denne skyldes besvigelser eller fejl, udformer og udfører revisionshandlinger som reaktion på disse risici samt opnår revisionsbevis, der er tilstrækkeligt og egnet til at danne grundlag for vores konklusion. Risikoen for ikke at opdage væsentlig fejlinformation forårsaget af besvigelser er højere end ved væsentlig fejlinformation forårsaget af fejl, idet besvigelser kan omfatte sammensværgelser, dokumentfalsk, bevidste udeladelser, vildledning eller tilsidesættelse af intern kontrol.
- Opnår vi forståelse af den interne kontrol med relevans for revisionen for at kunne udforme revisionshandlinger, der er passende efter omstændighederne, men ikke for at kunne udtrykke en konklusion om effektiviteten af fondens interne kontrol.
- Tager vi stilling til, om den regnskabspraksis, som er anvendt af ledelsen, er passende, samt om de regnskabsmæssige skøn og tilknyttede oplysninger, som ledelsen har udarbejdet, er rimelige.
- Konkluderer vi, om ledelsens udarbejdelse af årsregnskabet på grundlag af regnskabsprincippet om fortsat drift er passende, samt om der på grundlag af det opnåede revisionsbevis er væsentlig usikkerhed forbundet med begivenheder eller forhold, der kan skabe betydelig tvivl om fondens evne til at fortsætte driften. Hvis vi konkluderer, at der er en væsentlig usikkerhed, skal vi i vores revisionspåtegning gøre opmærksom på oplysninger herom i årsregnskabet eller, hvis sådanne oplysninger ikke er tilstrækkelige, modificere vores konklusion. Vores konklusioner er baseret på det revisionsbevis, der er opnået frem til datoen for vores revisionspåtegning. Fremtidige begivenheder eller forhold kan dog medføre, at fonden ikke længere kan fortsætte driften.
- Tager vi stilling til den samlede præsentation, struktur og indhold af årsregnskabet, herunder noteoplysningerne, samt om årsregnskabet afspejler de underliggende transaktioner og begivenheder på en sådan måde, at der gives et retvisende billede heraf.

Vi kommunikerer med den øverste ledelse om blandt andet det planlagte omfang og den tidsmæssige placering af revisionen samt betydelige revisionsmæssige

observationer, herunder eventuelle betydelige mangler i intern kontrol, som vi identificerer under revisionen.

## **Erklæring i henhold til anden lovgivning og øvrig regulering - Udtalelse om juridiskkritisk revision og forvaltningsrevision**

Ledelsen er ansvarlig for, at de dispositioner, der er omfattet af regnskabsaflæggelsen, er i overensstemmelse med meddelte bevillinger, love og andre forskrifter samt med indgåede aftaler og sædvanlig praksis; og at der er taget skyldige økonomiske hensyn ved forvaltningen af de midler og aktiviteterne, der er omfattet af regnskabet.

I tilknytning til vores revision af regnskabet er det i overensstemmelse med god offentlig revisionsetik og tilskudsbestemmelserne vores ansvar at udvælge relevante emner til såvel juridiskkritisk revision som forvaltningsrevision. Ved juridiskkritisk revision efterprøver vi med høj grad af sikkerhed for de udvalgte emner, om de dispositioner, der er omfattet af regnskabsaflæggelsen, er i overensstemmelse med meddelte bevillinger, love og andre forskrifter samt med indgåede aftaler og sædvanlig praksis. Ved forvaltningsrevision vurderer vi med høj grad af sikkerhed, om de undersøgte systemer, processer eller dispositioner understøtter skyldige økonomiske hensyn ved forvaltningen af de midler og driften af aktiviteterne, der er omfattet af regnskabet.

Hvis vi på grundlag af det udførte arbejde konkluderer, at der er anledning til væsentlige, kritiske bemærkninger, skal vi rapportere herom.

Vi har ingen væsentlige kritiske bemærkninger at rapportere i den forbindelse.

København, den 7. juni 2021  
PricewaterhouseCoopers  
Statsautoriseret Revisionspartnerselskab  
CVR-nr. 33 77 12 31



Henrik Aslund Pedersen  
statsautoriseret revisor  
mne17120



# RESULTATOPGØRELSE

	Note	2020 (kr.)	2019 (kr.)
Offentlige midler (udlodningsmidler og moms-kompensation)	1	2.278.346	1.890.518
Indsamlede private midler	2	28.471.260	21.918.288
Indtægter ved arrangementer	3	28.564.428	33.591.909
<b>Indtægter ved indtægtsskabende aktiviteter</b>		<b>59.314.034</b>	<b>57.400.715</b>
Arv henlagt til grundkapitalen		-7.248.306	-6.354.619
Omkostninger ved indtægtsskabende aktiviteter	4	-11.055.056	-9.895.298
<b>Resultat af indtægtsskabende aktiviteter</b>	5	<b>41.010.672</b>	<b>41.150.798</b>
Administrationsomkostninger	6	-2.704.743	-2.647.999
<b>Resultat før finansielle poster</b>		<b>38.305.929</b>	<b>38.502.799</b>
Finansielle indtægter	7	3.521.264	6.175.136
Finansielle omkostninger	8	-90.624	-107.845
<b>Resultat før formålsbestemte aktiviteter</b>		<b>41.736.569</b>	<b>44.570.090</b>
Familiestøtte (La Vida, feriehuse, børn og unge)		-2.222.335	-4.020.916
Forskning		-851.186	-602.681
Oplysning og information		-339.422	-331.904
<b>Omkostninger ved formålsbestemte aktiviteter</b>	9	<b>-3.412.943</b>	<b>-4.955.500</b>
<b>Årets resultat</b>		<b>38.323.626</b>	<b>39.614.590</b>
<i>Forslag til resultatdisponering</i>			
Årets resultat		38.323.626	39.614.590
Tilbagebetalte og bortfaldne tidligere bevillinger		388.990	1.049.675
Hensættelse til uddeling fra tidligere år		6.610.700	5.485.964
<b>Til rådighed for uddeling</b>		<b>45.323.316</b>	<b>46.150.229</b>
Bevilget / uddelt i regnskabsåret		33.775.884	39.539.529
Hensat til senere uddeling		11.547.432	6.610.700
<b>Disponeret i alt</b>		<b>45.323.316</b>	<b>46.150.229</b>

# BALANCE PR. 31. DECEMBER

	Note	2020 (kr.)	2019 (kr.)
<b>Aktiver</b>			
Feriehuse, Blokhus og Dronningmølle	12	2.890.511	2.890.511
Inventar og IT	12	78.250	95.491
CRM-system	12	1.306.982	68.174
<b>Materielle anlægsaktiver</b>		<u>4.275.743</u>	<u>3.054.176</u>
Værdipapirer, bundne	13	117.675.835	114.333.492
Likvider, bundne		250.290	379.898
Deposita		215.953	210.947
<b>Finansielle anlægsaktiver</b>		<u>118.142.078</u>	<u>114.924.337</u>
<b>Anlægsaktiver i alt</b>		<u>122.417.821</u>	<u>117.978.513</u>
Tilgodehavender		1.858.457	3.271.445
Tilgodehavende udbytteskat		195.062	105.470
Periodeafgrænsningsposter		37.500	262.500
Indeståender i pengeinstitutter		66.614.604	55.955.559
<b>Omsætningsaktiver i alt</b>		<u>68.705.623</u>	<u>59.594.974</u>
<b>Anlægsaktiver i alt</b>		<u>191.123.444</u>	<u>177.573.487</u>



# BALANCE PR. 31. DECEMBER

	Note	2020 (kr.)	2019 (kr.)
<b>Passiver</b>			
Grundkapital	14	123.578.925	116.330.619
<b>Bundne midler</b>		123.578.925	116.330.619
Hensættelse til senere uddeling	15	11.547.432	6.610.700
Overført resultat	16	0	0
<b>Disponible midler</b>		11.547.432	6.610.700
<b>Egenkapital i alt</b>		135.126.357	122.941.319
Anden gæld		1.274.385	1.057.058
Skyldige omkostninger		528.848	435.753
Bevilgede, skyldige uddelinger		54.193.854	53.139.357
<b>Gældsforpligtelser</b>		55.997.087	54.632.168
<b>Forpligtelser i alt</b>		55.997.087	54.632.168
<b>Passiver i alt</b>		191.123.444	177.573.487
Eventualforpligtelser, sikkerhedsstillelser m.v.	17		
Indsamlingsregnskab	18		
Regnskabspraksis	19		

# NOTER

	<b>2020</b>	<b>2019</b>
	(kr.)	(kr.)
<b>NOTE 1 - OFFENTLIGE MIDLER (UDLODNINGSMIDLER OG MOMSKOMPENSATION)</b>		
Momskompensation	599.757	383.479
Driftstilskud fra udlodningsmidlerne 2020	1.678.589	1.507.039
	<u>2.278.346</u>	<u>1.890.518</u>

	<b>2020</b>	<b>2019</b>
	(kr.)	(kr.)
<b>NOTE 2 - INDSAMLEDE PRIVATE MIDLER</b>		
Ikke-formålsbestemte donationer og gaver	7.362.809	6.444.343
Formålsbestemte donationer og gaver	6.216.496	1.398.960
Arv	13.240.838	12.834.372
Eksterne indsamlinger	1.651.117	1.240.613
	<u>28.471.260</u>	<u>21.918.288</u>

<b>Eksterne indsamlinger</b>		
Facebook fundraising	719.209	336.245
Betternow	931.908	641.303
Online City Keyword	0	263.065
	<u>1.651.117</u>	<u>1.240.613</u>

	<b>2020</b>	<b>2019</b>
	(kr.)	(kr.)
<b>NOTE 3 - INDTÆGTER VED ARRANGEMENTER</b>		
Team Rynkeby	18.163.853	23.112.871
Knæk Cancer	6.000.000	6.000.000
FodboldtrøjeFredag	1.320.054	0
Gribbolden	1.064.107	1.057.796
Sportscar Event	650.000	1.100.000
Danmark Rundt, Team Bodenhoff	615.120	593.198
Støtteforeningen Bingo/Banko	279.094	312.187
Team Ringe	252.000	230.478
GolfRock	220.200	500.000
Eniig ForeningsEl	0	320.090
Grindstedløbet	0	181.491
Fundracers	0	120.000
Kagens Dag	0	63.798
	<u>28.564.428</u>	<u>33.591.909</u>



	2020 (kr.)	2019 (kr.)
<b>NOTE 4 - OMKOSTNINGER VED INDTÆGTSSKABENDE AKTIVITETER</b>		
Direkte omkostninger, jf. note 5	7.408.274	6.358.569
Andre eksterne omkostninger	938.620	1.047.090
Personaleomkostninger, jf. note 10	2.708.162	2.489.639
	<u>11.055.056</u>	<u>9.895.298</u>

#### NOTE 5 - RESULTAT AF INDTÆGTSSKABENDE AKTIVITETER

	Indtægter	Heraf arv henlagt til grund- kapitalen	Direkte omkostninger	Fordelte omkostninger	Resultat
<b>2020</b>					
Offentlige midler	2.278.346	0	0	0	2.278.346
Indsamlede private midler	28.471.260	7.248.306	5.512.713	1.815.809	13.894.432
Indtægter ved arrangementer	28.564.428	0	1.895.561	1.830.973	24.837.894
	<u>59.314.034</u>	<u>7.248.306</u>	<u>7.408.274</u>	<u>3.646.782</u>	<u>41.010.672</u>
<b>2019</b>					
Offentlige midler	1.890.518	0	0	0	1.890.518
Indsamlede private midler	21.918.288	6.354.619	5.559.948	1.396.483	8.607.238
Indtægter ved arrangementer	33.591.909	0	798.621	2.140.246	30.653.042
	<u>57.400.715</u>	<u>6.354.619</u>	<u>6.358.569</u>	<u>3.536.729</u>	<u>41.150.798</u>

	2020 (kr.)	2019 (kr.)
<b>NOTE 6 - ADMINISTRATIONSOMKOSTNINGER</b>		
Andre eksterne omkostninger	1.482.329	1.634.565
Personaleomkostninger, jf. note 10	1.222.414	1.013.434
	<u>2.704.743</u>	<u>2.647.999</u>

	<b>2020</b> (kr.)	<b>2019</b> (kr.)
<b>NOTE 7 - FINANSIELLE INDTÆGTER</b>		
Indtægter af bundne aktiver	1.925.759	1.437.277
Realiseret avance ved salg af værdipapirer	44.612	428.735
Dagsværdiregulering af værdipapirer	1.550.893	4.308.655
Renteindtægter	0	469
	<u>3.521.264</u>	<u>6.175.136</u>

	<b>2020</b> (kr.)	<b>2019</b> (kr.)
<b>NOTE 8 - FINANSIELLE OMKOSTNINGER</b>		
Dagsværdiregulering af værdipapirer	0	0
Realiseret tab ved salg af værdipapirer	0	0
Forvaltningsgebyrer Danske Bank	62.358	57.416
Kursreguleringer	9.246	50.370
Indeksregulering indefrosne feriepenge	10.304	0
Renter SKAT	8.503	0
Renteomkostninger	213	59
	<u>90.624</u>	<u>107.845</u>

#### **NOTE 9 - OMKOSTNINGER VED FORMÅLSBESTEMTE AKTIVITETER**

	<b>Familiestøtte</b>	<b>Forskning</b>	<b>Oplysning og information</b>
<b>2020</b>			
Direkte støtte	433.069	0	10.600
Andre eksterne omkostninger	321.188	150.453	95.244
Personaleomkostninger jf. note 10	1.468.078	700.733	233.578
	<u>2.222.335</u>	<u>851.186</u>	<u>339.422</u>
<b>2019</b>			
Direkte støtte	2.049.037	0	3.306
Andre eksterne omkostninger	353.956	130.098	66.215
Personaleomkostninger jf. note 10	1.617.923	472.583	262.382
	<u>4.020.916</u>	<u>602.681</u>	<u>331.903</u>



	<b>2020</b> (kr.)	<b>2019</b> (kr.)
<b>NOTE 10 - PERSONALEOMKOSTNINGER</b>		
Løn og gager	6.079.001	5.602.036
Pensionsbidrag ATP	28.590	28.969
Andre sociale omkostninger	66.253	58.720
Uddannelse, personale og øvrige personaleomkostninger	159.121	166.236
	<u>6.332.965</u>	<u>5.855.961</u>
Gennemsnitlig antal medarbejdere	8,4	8,5
<i>Personaleomkostninger er fordelt således</i>		
Omkostninger ved indsamling	2.708.162	2.489.639
Familiestøtte (La Vida, feriehuse, børn og unge)	1.468.078	1.617.923
Forskning	700.733	472.583
Oplysning og information	233.578	262.382
Administrationsomkostninger	1.222.414	1.013.434
	<u>6.332.965</u>	<u>5.855.961</u>

Der er ikke udbetalt honorar til bestyrelsen, videnskabeligt udvalg eller de frivillige, der støtter fonden.

Personaleomkostninger er fordelt til de respektive aktiviteter ud fra vurderinger af de enkelte medarbejders tidsforbrug.

#### **NOTE 11 - SKAT**

Fonden forventes ikke pålagt nogen skat af årets resultat, idet alle indsamlede og uddelingsberettigede midler forventes uddelt inden for en 5-årig periode.

Der er ikke betalt skat i regnskabsåret bortset fra tilbageholdte udbytteskatter.

**NOTE 12 – MATERIELLE ANLÆGSAKTIVER**

	Feriehuse Blokhuse (kr.)	Feriehus Dronning- mølle (kr.)	Inventar og IT (kr.)	CRM-system (kr.)
Anskaffelsessum 1. januar	4.991.809	2.304.667	207.549	68.174
Modtagne donationer 1. januar	-2.458.050	-2.047.339	0	0
Tilgang	0	0	21.079	1.357.625
Afgang	0	0	0	0
Anskaffelsessum 31. december	2.633.183	257.328	228.628	1.425.799
Akkumulerede afskrivninger 1. januar	0	0	112.058	0
Årets afskrivninger	0	0	38.320	118.817
Akkumulerede afskrivninger 31. december	0	0	150.378	0
Bogført værdi 31. december	2.633.183	257.328	78.250	1.306.982
Offentlig ejendomsværdi 1. oktober 2020	3.950.000	1.400.000		

**NOTE 13 - VÆRDIPAPIRER**

	2020 (kr.)	2019 (kr.)
Saldo 1. januar	114.333.492	102.027.188
Tilgang	7.229.433	14.077.973
Afgang	-5.482.595	-6.509.059
Realiseret kursgevinst indtægtsført under finansielle indtægter	44.612	428.735
Urealiserede kursreguleringer indtægtsført under finansielle indtægter	1.550.893	4.308.655
Saldo 31. december	117.675.835	114.333.492

Værdipapirer måles til dagsværdi på balancedagen. Årets dagsværdiregulering er indregnet under finansielle indtægter i resultatopgørelsen.

**NOTE 14 - BUNDEN EGENKAPITAL****Grundkapital:**

	2020 (kr.)	2019 (kr.)
Grundkapital ved regnskabsårets begyndelse	116.330.619	109.976.000
Tilgået grundkapitalen	7.248.306	6.354.619
Grundkapital ved regnskabsårets slutning	123.578.925	116.330.619

	<b>2020</b> (kr.)	<b>2019</b> (kr.)
<b>NOTE 15 - HENSÆTTELSE TIL SENERE UDDELING</b>		
Saldo 1. januar	6.610.700	5.485.964
Anvendt i året	-6.610.700	-5.485.964
Henlagt i året	11.547.432	6.610.700
Saldo 31. december	11.547.432	6.610.700

	<b>2020</b> (kr.)	<b>2019</b> (kr.)
<b>NOTE 16 - DISPONIBEL EGENKAPITAL</b>		
Saldo 1. januar	0	0
Årets resultat	38.323.626	39.614.590
Overført fra henlagt til senere uddeling	6.610.700	5.485.964
Årets uddelinger / bevillinger	-33.775.884	-39.539.529
Tilbagebetalte og bortfaldne tidligere bevillinger	388.990	1.049.675
Henlagt til senere uddeling	-11.547.432	-6.610.700
Saldo 31. december	0	0

	<b>2020</b> (kr.)
<b>NOTE 17 - EVENTUALFORPLIGTELSER, SIKKERHEDSSTILLELSER M.V.</b>	
Lejemålet er uopsigeligt for lejer i 3 år og 6 måneder fra 1. januar 2019.	
Huslejeforpligtelsen, der er beregnet til kr. 957.360 fordeler sig således:	
1 år	634.546
2-5 år	322.814
Over 5 år	0

#### **NOTE 18 - INDSAMLINGSREGNSKAB**

Børnecancerfonden har i 2020 samlet midler ind ved at opfordre til at donere til fondens arbejde via indsamlingsbøsser og events samt via hjemmeside/donationsmodul, online indsamlingsplatform, sociale medier, salg/auktion, merchandise, postomdeling, SMS, TV, radio, annoncering i dag/ugeblade, direct-mail, telemarketing samt indsamling lokalt af frivillige og virksomheder. De indsamlede midler er modtaget via mobile betalingsløsninger og kontooverførsler.

Børnecancerfonden laver ikke husstandsindsamlinger.

De indsamlede midler anvendes til forskning, oplysning samt direkte støtte til børn med kræft og deres familier.

Børnecancerfonden er godkendt af Indsamlingsnævnet (tilladelse IN nr. 00053).

Børnecancerfonden er godkendt efter ligningslovens §8A og §12 stk. 3 og er derfor omfattet af indsamplingslovens §4.

Indsamlingerne er foretaget i overensstemmelse med indsamplingsloven lov nr. 511 af 26. maj 2014 samt bekendtgørelse nr. 160 af 26. februar 2020, og de indsamlede midler er anvendt til fondens formål.



## NOTE 19 - REGNSKABSPRAKSIS

Årsregnskabet for Børnecancerfonden er aflagt i overensstemmelse med lov om fonde og visse foreningers bestemmelser for ikke-erhvervsdrivende almenvælgørende fonde og vedtægterne samt årsregnskabslovens bestemmelser for regnskabsklasse A med de tilpasninger, der følger af fondens særlige forhold samt ISOBROs retningslinjer for indsamlingsorganisationers regnskabsaflæggelse. Årsregnskabet er aflagt efter samme praksis som sidste år.

### Generelt om indregning og måling

#### Aktiver og forpligtelser

Aktiver er værdier ejet af fonden eller skyldige beløb til fonden. Skyldige beløb til fonden er typisk andre tilgodehavender, hvor betalingen først modtages efter balancedagen. Skyldige beløb til fonden er også bindende tilsagn om tilskud, arv eller gaver, som er modtaget fra tredjemand inden balancedagen, men som først betales efter balancedagen. Det kan også være omkostninger, som er betalt inden balancedagen, som vedrører perioden efter balancedagen.

Aktiver indregnes i balancen, når det er sandsynligt, at fremtidige økonomiske fordele vil tilgå fonden, og aktivets værdi kan måles pålideligt.

Forpligtelser er beløb, som fonden skylder til andre fx bevilgede uddelinger, feriepengeforpligtelse, skyldig A-skat mv. samt skyldige omkostninger.

Forpligtelser indregnes i balancen, når fonden har en retlig eller faktisk forpligtelse, og det er sandsynligt, at fremtidige økonomiske fordele vil fragå fonden, og forpligtelsens værdi kan måles pålideligt.

Ved første indregning måles aktiver og forpligtelser til kostpris. Måling efter første indregning sker som beskrevet for hver enkelt regnskabspost nedenfor.

Ved indregning og måling tages hensyn til forudsigelige risici og tab, der måtte fremkomme, inden årsregnskabet aflægges, og som be- eller afkræfter forhold, der eksisterede på balancedagen.

#### Indtægter og omkostninger

Indtægter er beløb, som har forøget foreningens egenkapital, dvs. værdien af transaktioner, begivenheder og lignende, der har forøget fondens nettoaktiver.

Omkostninger er beløb, som er forbrugt af fonden og dermed har formindsket fondens egenkapital, dvs. værdien af transaktioner, begivenheder og lignende, der har formindsket fondens nettoaktiver.

I resultatopgørelsen indregnes indtægter som hovedregel i takt med, at de indtjenes, mens omkostninger indregnes med de beløb, der vedrører regnskabsåret. Indregningen sker som beskrevet for hver enkelt regnskabspost nedenfor.

## Resultatopgørelse

### Indtægter

Fondens indtægter omfatter donationer i form af arve- og gavebeløb, indsamlinger og lignende samt indtægter fra arrangementer.

### Arv og testamentariske gaver

Arv og testamentariske gaver indtægtsføres, når endelig boopgørelse foreligger, og arven er modtaget.

### Medlemsbidrag, bidrag fra fonde samt gaver og tilskud

Bidrag fra fonde, gaver og tilskud indtægtsføres på modtagelsestidspunktet.

### Tilskud samt indtægter fra arrangementsindsamlinger

Tilskud fra udlodningsmidlerne samt indtægter fra arrangementsindsamlinger indtægtsføres, når fonden har erhvervet ret til beløbene.

### Momskompensation

Indtægter ved momskompensation vedrører momsrefusion af fællesudgifter fra forrige år og indregnes i resultatopgørelsen på modtagelsestidspunktet.

### Finansielle poster

Finansielle poster omfatter renteindtægter og omkostninger, aktieudbytte, realiserede og urealiserede kursgevinster og tab vedr. de bundne aktiver og indtægtsføres på modtagelsestidspunktet.

### Omkostninger anvendt til indtægtsskabende aktiviteter

Omkostninger vedr. indtægtsskabende aktiviteter indregnes i resultatopgørelsen ved afholdelse. Der foretages sædvanlig periodisering af udgifter, så de omfatter de regnskabsår de vedrører. Omkostninger vedr. indtægtsskabende aktiviteter omfatter direkte og indirekte omkostninger og henføres til de enkelte aktiviteter efter forbrug. Omkostningerne består af omkostninger, der er en direkte følge af de udførte aktiviteter, samt en fordeling af fællesomkostninger som lønninger, personaleomkostninger og administrationsomkostninger efter en vurdering af medarbejdernes tidsforbrug på de enkelte aktiviteter.

### Omkostninger anvendt til formålsbestemte aktiviteter

Omkostninger anvendt til formålsbestemte aktiviteter indregnes i resultatopgørelsen ved afholdelse og omfatter direkte og indirekte omkostninger til gennemførelse af formålsbestemte aktiviteter som indsamling, familiestøtte, forskning, oplysning og administration. Omkostningerne består af omkostninger, der er en direkte følge af de udførte aktiviteter, samt en fordeling af fællesomkostninger som lønninger, personaleomkostninger og administrationsomkostninger efter en vurdering af medarbejdernes tidsforbrug på de enkelte aktiviteter.

## Bevilgede uddelinger

Bevilgede uddelinger til Børnecancerfondens formål fragår i fondens disponible midler i bevillingsåret. Bevillinger, der på statusdagspunktet endnu ikke er udbetalt, optages som gæld under regnskabsposten bevilgede skyldige uddelinger.

## Skat

Fondens skattepligtige indkomst opgøres som det regnskabsmæssige resultat fratrukket uddelinger og reguleret for ikke-skattepligtige indtægter og omkostninger.

Fonden tilstræber at uddele hvert års indsamlede og uddelingsberettigede midler senest inden for en 5-årig periode. Fonden forventer derfor ikke nogen skat til betaling.

## Værdipapirer

Børsnoterede værdipapirer værdiansættes til officiel børs-kursværdi på balancetidspunktet. Realiserede og urealiserede værdireguleringer indregnes i resultatopgørelsen.

## Inventar, IT og indretning af lejede lokaler

Omkostninger til inventar, IT og indretning af lejede lokaler, som har en brugsværdi for fonden over en flerårig periode, afskrives over nytteperioden således:

Kontorinventar og IT 3-5 år

Indretning af lejede lokaler 5 år

## Feriehuse

Feriehuse er indregnet i balancen til kostpris med fradrag af donationer modtaget til køb af sommerhusene samt senere foretagne forbedringer. Scrapværdien af sommerhusene forventes at overstige den i balancen indregnede værdi, hvorefter der ikke afskrives herpå.

## Tilgodehavender

Tilgodehavender er donationer, hvor tilsagn er modtaget før statusdagen, men beløbet først modtages efter status-

dagen. Tilgodehavender måles til amortiseret kostpris, der sædvanligvis svarer til nominal værdi.

## Periodeafgrænsningsposter

Periodeafgrænsningsposter omfatter omkostninger, der er betalt før statusdagen, men som vedrører det efterfølgende år.

## Hensættelse til senere uddeling

Hensættelse til senere uddeling fragår i fondens disponible midler i hensættelsesåret og anvendes til uddeling i det efterfølgende år.

## Skyldige uddelinger

Skyldige uddelinger omfatter bevilgede, men endnu ikke udbetalte beløb.

## Anden gæld

Anden gæld udgøres af skyldig A-skat, AM-bidrag, ATP samt skyldige feriepenge.

## Nøgletal

Nøgletal er beregnet i overensstemmelse med ISOBROs anbefalinger. Nøgletal præsenteret i ledelsesberetningen er beregnet således:

Nøgletal	Beregningsformel	Nøgletal udtrykker
Overskudsgrad	Resultat af indtægtsskabende aktiviteter/indtægter ved indtægtsskabende aktivitet*100	Overskudsgraden viser andelen af de indtægtsførte midler, der er tilbage, efter at direkte henførbare omkostninger til frembringelse af resultatet er fratrukket
Administrationsprocent	Administrationsomkostninger/indtægter ved indtægtsskabende aktiviteter*100	Administrationsprocenten viser den del af fondens samlede indtægter, der er medgået til hhv. administration o.l. og ikke-fordelbare udgifter
Formålsprocent	Omkostninger ved formålsbestemte aktiviteter/indtægter ved indtægtsskabende aktiviteter*100	Formålsprocenten viser den andel af de samlede indtægter, der er anvendt til formålsbestemte aktiviteter
Soliditetsgrad	Egenkapital/passiver i alt*100	Soliditetsgraden udtrykker fondens finansielle styrke







**børne cancer fonden**

Vester Farimagsgade 1, 3. sal  
1606 København V  
3555 4833  
[kontakt@boernecancerfonden.dk](mailto:kontakt@boernecancerfonden.dk)

Produktion: Børnecancerfonden  
Grafik og layout: Sunrise  
Foto: Tine Harden m.fl.  
Trykkeri: Rosendahls A/S